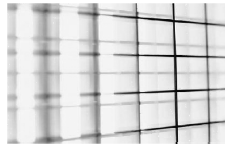


GESOP



**Explotació estadística de les dades dels visitants
del Museu de Ciències Naturals - Museu Blau
Gener – octubre 2012**

Informe de resultats

Desembre de 2012



Í n d e x

Presentació _____	2
Afluència al museu entre gener i octubre de 2012 _____	3
Els resultats de l'enquesta _____	7
Síntesi _____	21

PRESENTACIÓ:

A les següents pàgines es presenta l'informe de resultats per al Museu de Ciències Naturals - Museu Blau, encarregat per l'Institut de Cultura de Barcelona. Aquest organisme encetà l'any passat un projecte per tal de conèixer el perfil dels visitants dels museus municipals, que es va tornar al llarg del 2012 amb un seguit de canvis metodològics que homogeneitzaven la recollida de la informació a tots els centres.

Així doncs, els responsables dels diferents equipaments participants han continuat recollint la informació relativa als visitants, de manera que es pugui continuar amb el projecte de l'ICUB.

En concret, s'ha recollit la següent informació dels visitants enquestats:

- Sexe de la persona que va comprar les entrades
- El lloc de residència habitual
- Número d'entrades adquirides
- Si era la primera visita al museu
- Amb qui hi va anar
- Mitjà pel que es va assabentar de l'existència del museu

L'informe està estructurat en diferents apartats. En el primer capítol s'analitza quina ha estat l'afluència al museu, comparant amb les dades d'enquesta per observar les possibles desviacions.

A continuació, es fa una anàlisi descriptiva de les dades d'enquesta segons el moment de la presa de la informació, és a dir, per mes i tipus de dia, a més de per lloc de residència.

Per finalitzar, s'inclou un capítol de síntesi.

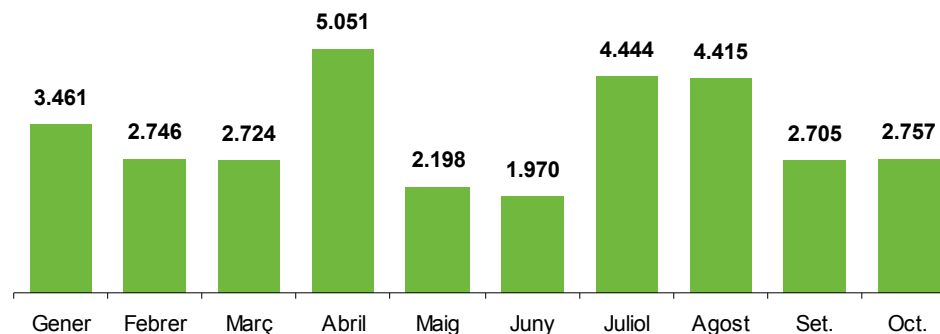


Afluència al museu entre gener i octubre de 2012

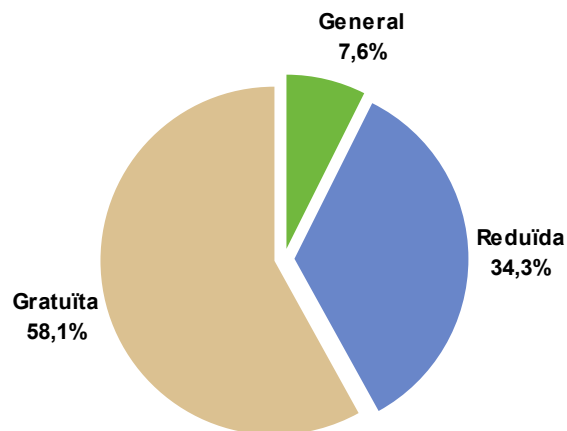
L'abril és el mes que més persones han visitat el Museu Blau, seguit dels mesos de juliol i agost

- **32.471 persones han visitat el Museu Blau** en els deu mesos en què s'ha recollit informació. D'aquests, 2.469 han entrat pagant la tarifa general (7,6%), 11.128 han adquirit una entrada de tarifa reduïda (34,3%) i 18.874 hi han accedit amb entrada gratuïta (58,1%).
- Abril és el mes en què s'ha enregistrat un major nombre de visitants, seguit de juliol i agost.
- La proporció d'entrades generals, reduïdes i gratuïtes es manté força estable al llarg dels mesos analitzats.

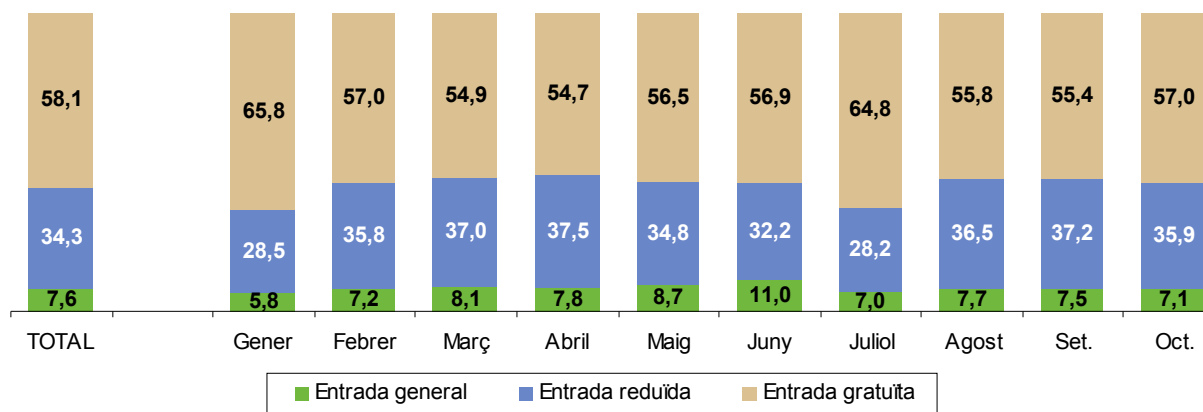
TOTAL ENTRADES VENUEDES: 32.471



TIPUS D'ENTRADA



Distribució per mes



En el període considerat s'ha fet una enquesta per cada 24,5 persones que han visitat el museu

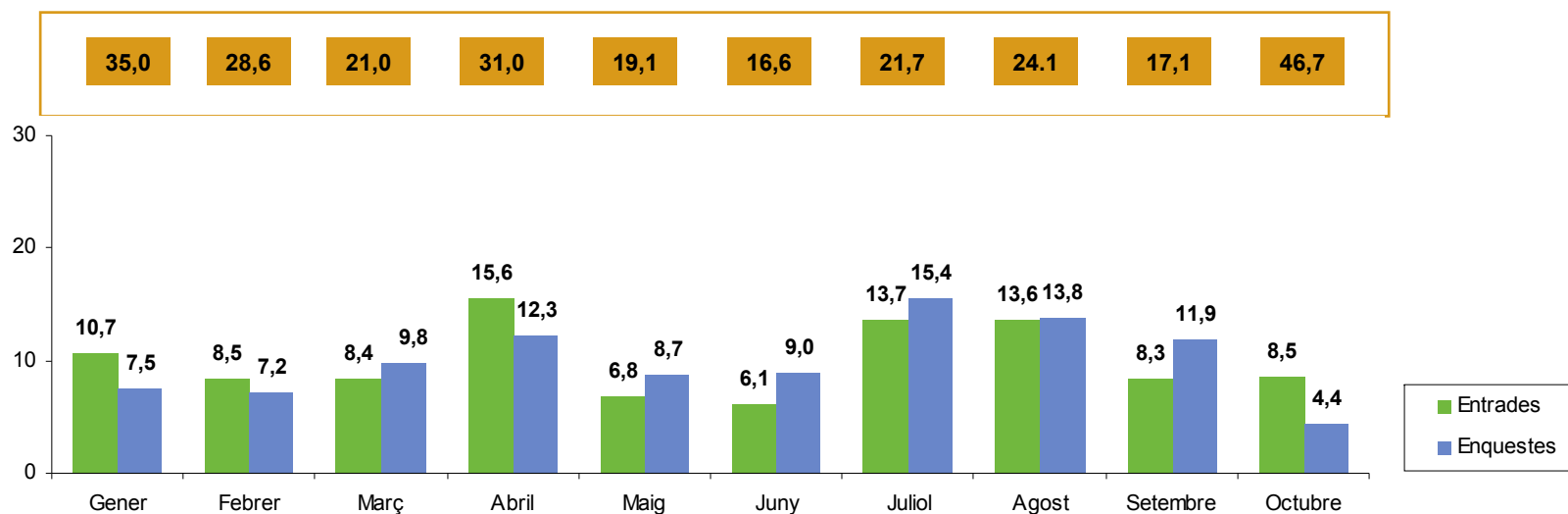
- o Quan es compara la distribució d'entrades venudes i d'enquestes realitzades es pot observar lleus desviacions al llarg dels deu mesos en què s'ha recollit informació. Cal dir però que aquestes discrepàncies no superen els 5 punts percentuals en cap mes.
- o Si calculem cada quants visitants s'ha fet una enquesta, és clar que als mesos de gener, abril i sobretot a l'octubre es van fer un nombre menor d'enquestes per visitant que a la resta de mesos.

COMPARATIU ENTRADES

TOTAL ENTRADES VENUDES: 32.471

TOTAL ENQUESTES REALITZADES: 1.327

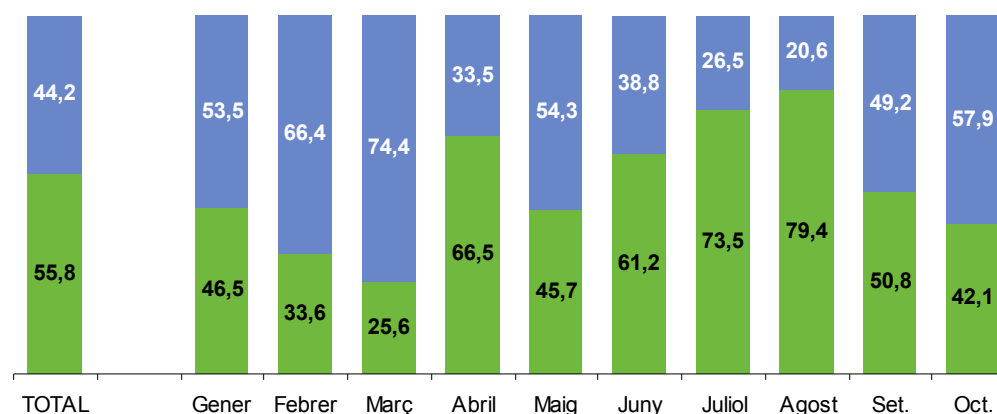
Entrades / Enquestes 24,5



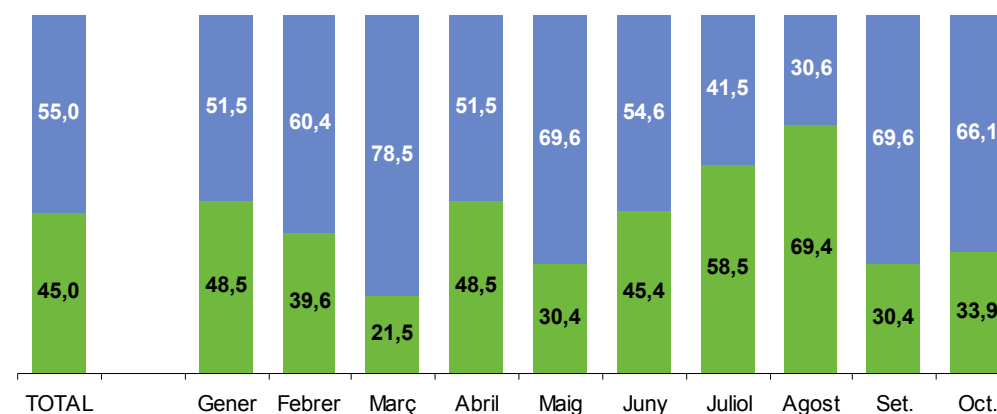
El 55,8% dels visitants hi accedeix en dia feiner.

- o Pel que fa a la tipologia del dia en què han visitat el Museu Blau, **el 55,8% dels visitants hi ha anat en dia feiner**, mentre que un 44,2% que ho va fer en dia festiu.
- o La distribució en la venda d'entrades segons el tipus de dia presenta una gran variabilitat al llarg dels deu mesos analitzats, coincidint un increment en les entrades en dia feiner amb la Setmana Santa i els mesos d'estiu.
- o Quan es comparen les vendes d'entrades i les enquestes realitzades s'observa una sobrerepresentació dels dies festius.

ENTRADES
 -Distribució per mes-



ENQUESTES
 -Distribució per mes-



■ Feiner ■ Festiu i cap de setmana



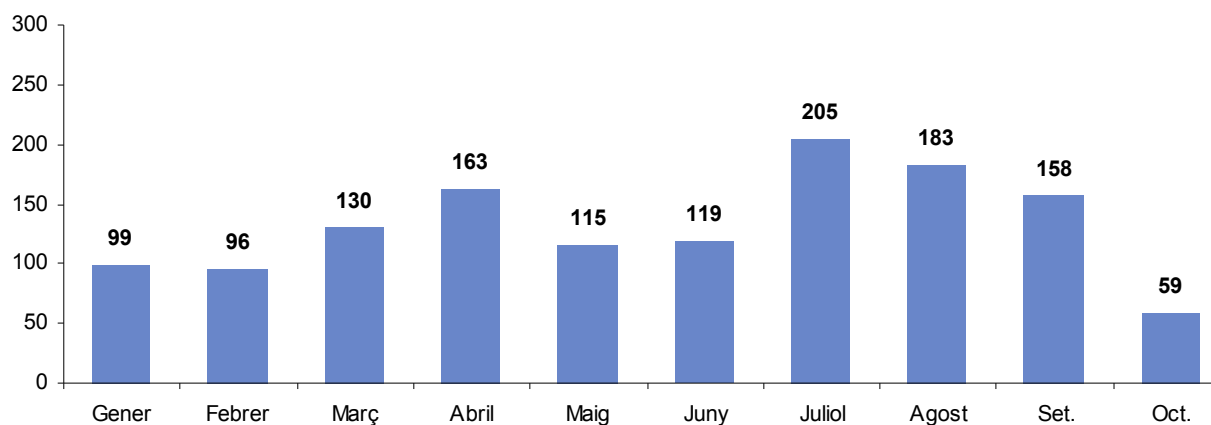


Els resultats de l'enquesta

S'han realitzat un total de 1.327 enquestes entre gener i octubre

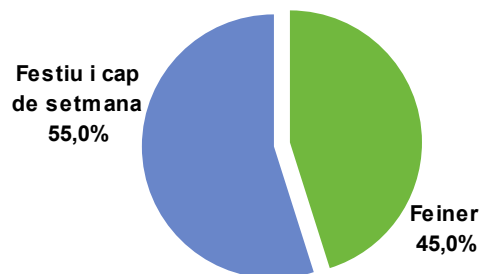
- o **Al juliol és el mes en què s'han realitzat més enquestes** (205), seguit de l'agost, l'abril i el setembre, amb més de 150 enquestes cadascun.
- o Pel que fa **al tipus de dia**, el 55,0% de les enquestes s'han fet en dia festiu o cap de setmana, mentre que un 45,0% s'han dut a terme en dia feiner.
- o Com succeeix amb el volum de visites, s'observa un increment de la proporció d'enquestes fetes en feiner en els mesos d'agost i juliol.
- o Segons **la franja horària en què han entrat al museu**, un 28,6% d'enquestes s'han fet al matí, el 34,8% de les 12 i fins a les 15 i un 35,0% a partir de les 15 hores i fins al tancament del museu. Un 1,5% de les entrevistes es van fer a la Nit dels Museus.
- o Si es mira la distribució per mesos, els quatre primers mesos es feien una proporció més baixa d'enquestes a la tarda, fet que canvia a partir del maig, quan passa a ser la franja horària en què se'n fan més.

TOTAL ENQUESTES REALITZADES: 1.327

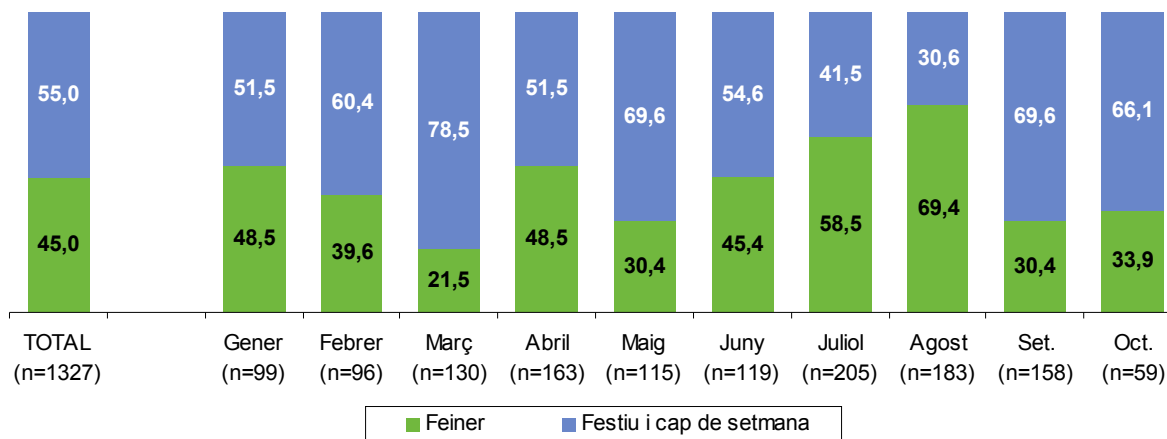


**Un 55% de les enquestes s'han fet en dia festiu.
 A partir del maig la majoria de les enquestes s'han fet a la tarda**

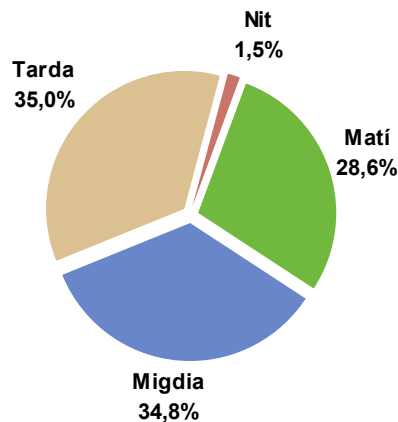
TIPUS DE DIA



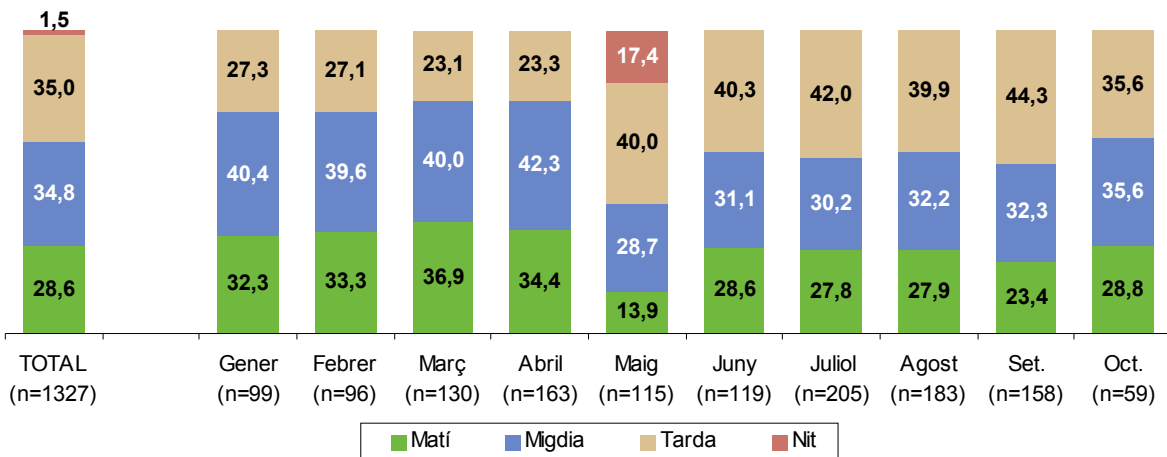
Distribució per mes



FRANJA HORÀRIA (*)



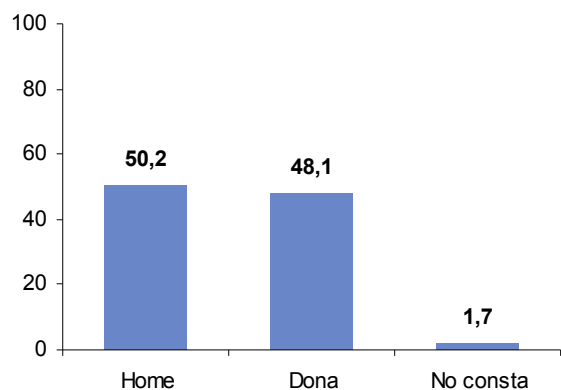
Distribució per mes



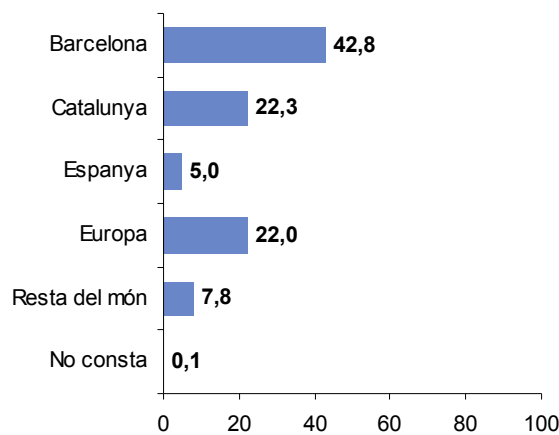
(*) Franges horàries: *matí*, fins les 12h; *migdia*, de 12h a 14:59h; *tarda*, de 15h a 19:59h; *nit*, a partir de les 20h.

Quatre de cada deu visitants viuen a Barcelona. Prop de la meitat hi va amb la família i els nens

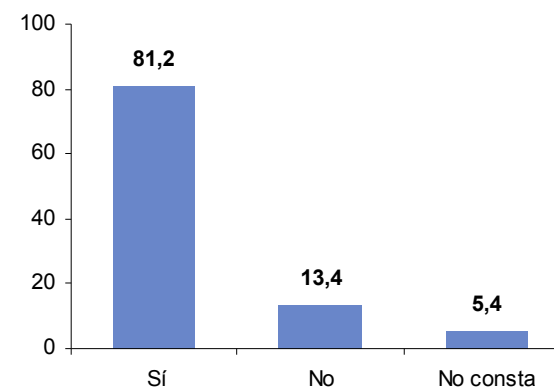
Sexe



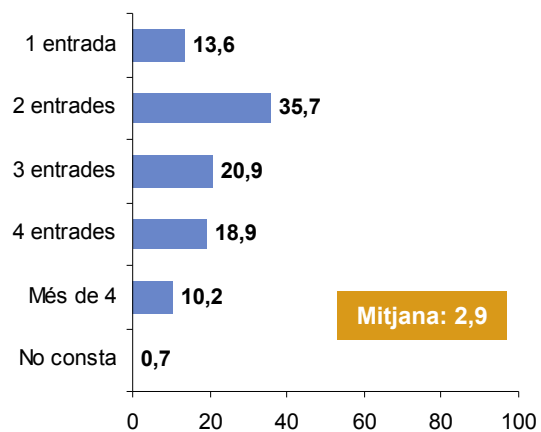
Lloc de residència



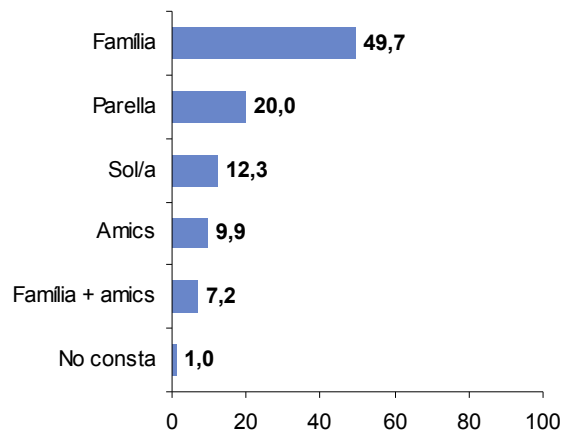
Primera visita



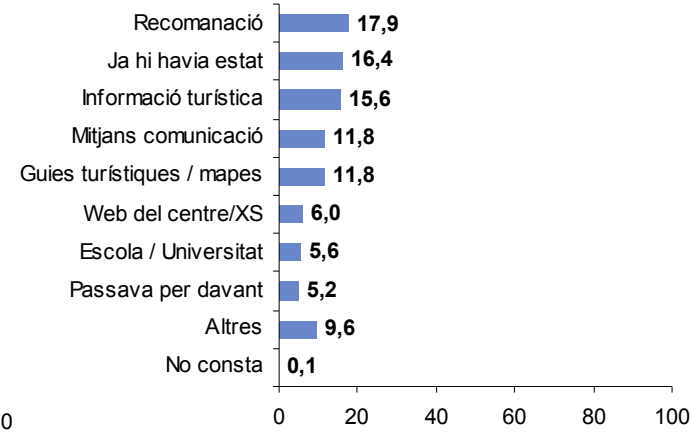
Número d'entrades comprades



Acompanyant

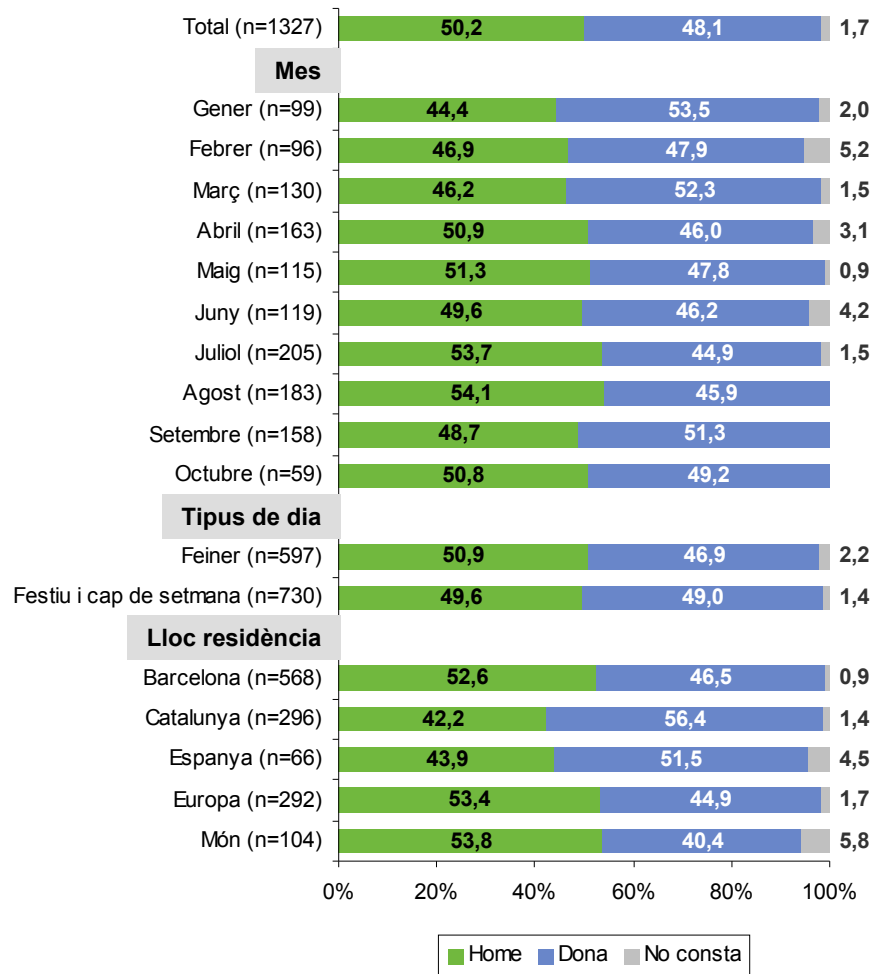
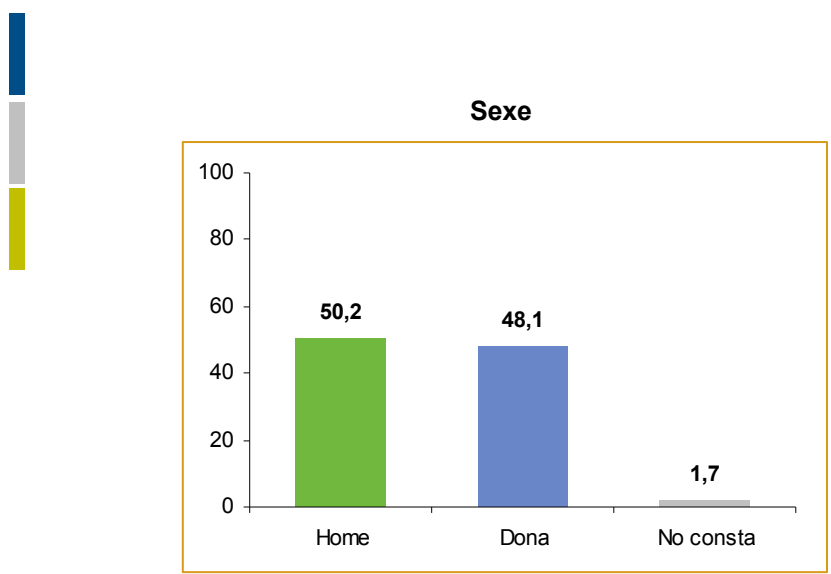


Mitjà prescriptor



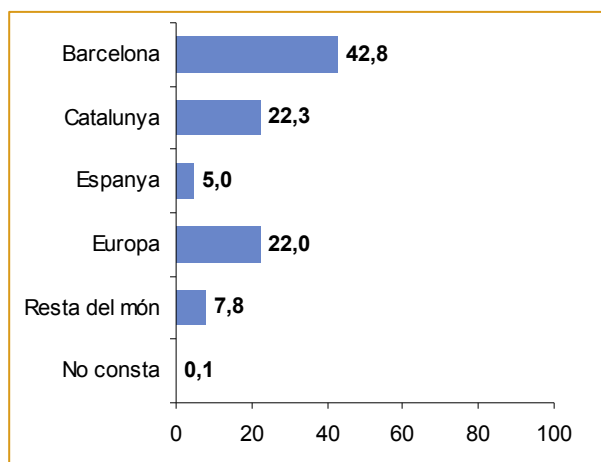
Hi ha una proporció similar d'homes i dones que compren l'entrada quan van al Museu Blau

- o El 50,2% dels entrevistats han estat homes, per un 48,1% de dones i un 1,7% entre els que no figura el sexe.
- o A tots els segments analitzats les proporcions per sexe oscil·len entorn al 50%, sense presentar una gran variabilitat.



Quatre de cada deu visitants del Museu Blau viuen a Barcelona

On resideix habitualment?

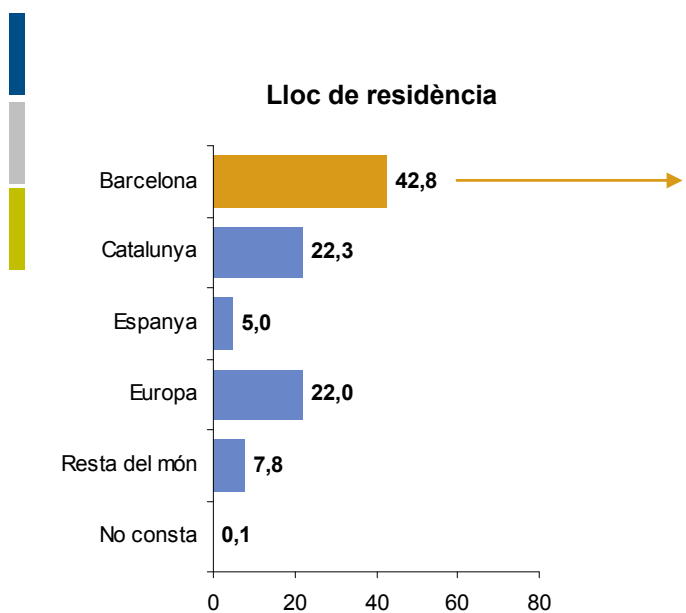


- o El 42,8% dels entrevistats que han visitat el Museu Blau viuen a Barcelona i un altre 22,3% viu a la resta de Catalunya, principalment a l'àmbit metropolità. Un 5% viu a la resta d'Espanya i un altre 29,8% a l'estranger, sobretot a la resta d'Europa (22,0%).
- o Segons el mes i tipus de dia en què van anar al Museu Blau predominen els residents a Barcelona, excepte als mesos de juliol i agost, així com en els dies feiner, quan la proporció de visitants estrangers és més alta.

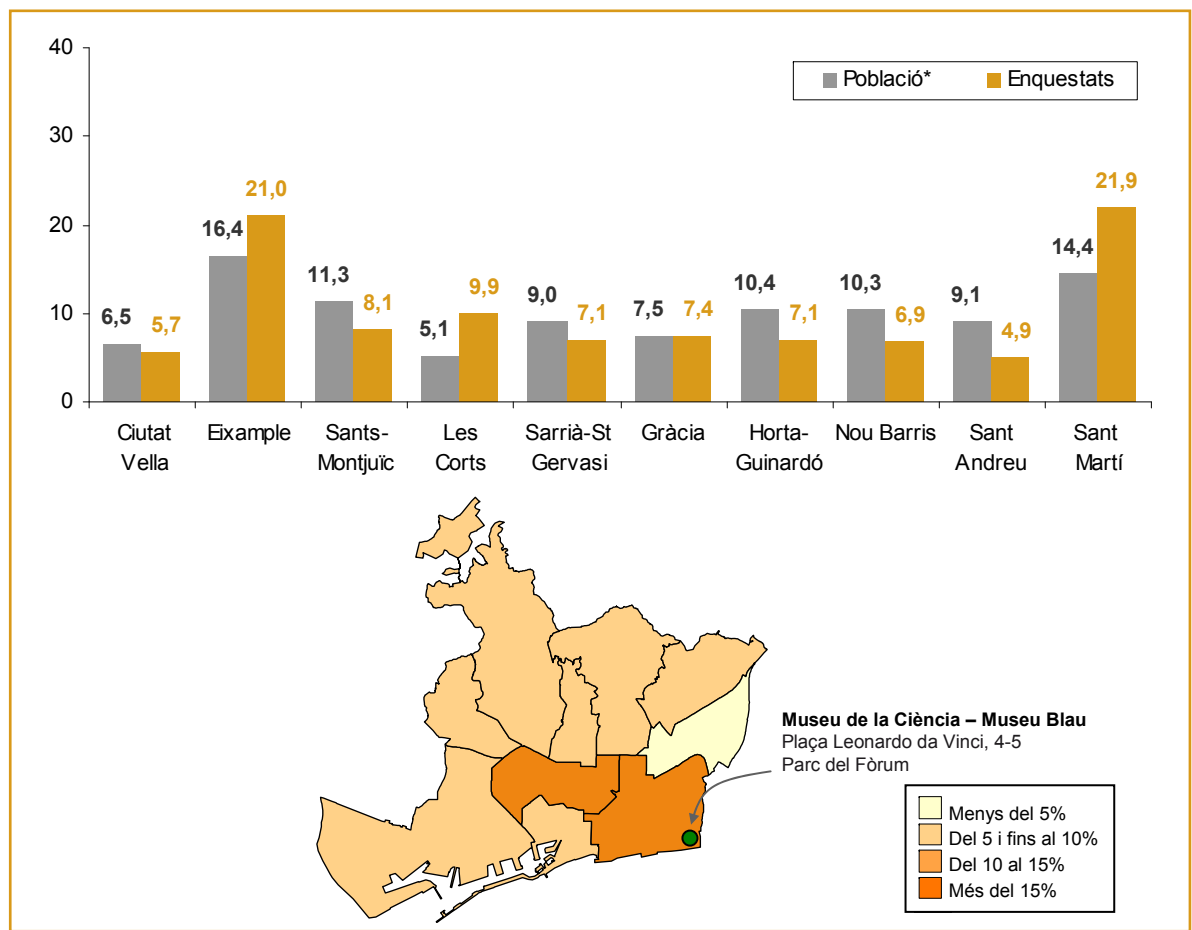
	TOTAL (n=1327)	Mes										Tipus de dia	
		Gener (n=99)	Febrer (n=96)	Març (n=130)	Abril (n=163)	Maig (n=115)	Juny (n=119)	Juliol (n=205)	Agost (n=183)	Setem- bre (n=158)	Octubre (n=59)	Feiner (n=597)	Festius (n=730)
Barcelona	42,8	56,6	52,1	50,8	41,1	44,3	45,4	34,6	34,4	42,4	39,0	33,3	50,5
Catalunya	22,3	20,2	22,9	33,8	32,5	24,3	19,3	17,1	14,8	19,6	22,0	15,1	28,2
Espanya	5,0	2,0	1,0	2,3	4,9	3,5	3,4	8,3	10,4	3,2	5,1	5,2	4,8
Europa	22,0	13,1	14,6	11,5	17,8	17,4	23,5	27,3	31,7	26,6	28,8	35,7	10,8
Resta del món	7,8	8,1	8,3	1,5	3,7	10,4	8,4	12,7	8,7	8,2	5,1	10,6	5,6
No consta	0,1		1,0									0,2	
Estranger	29,8	21,2	22,9	13,1	21,5	27,8	31,9	40,0	40,4	34,8	33,9	46,2	16,4

Entre els barcelonins, els residents a Sant Martí i l'Eixample són els que més han visitat el Museu Blau

- Entre els enquestats residents a Barcelona (42,8%), els que més han visitat el Museu Blau són els veïns de Sant Martí (21,9%) i de l'Eixample (21,0%).



Districte de residència
 -Viuen a Barcelona i consta el districte on viuen (n=566)-

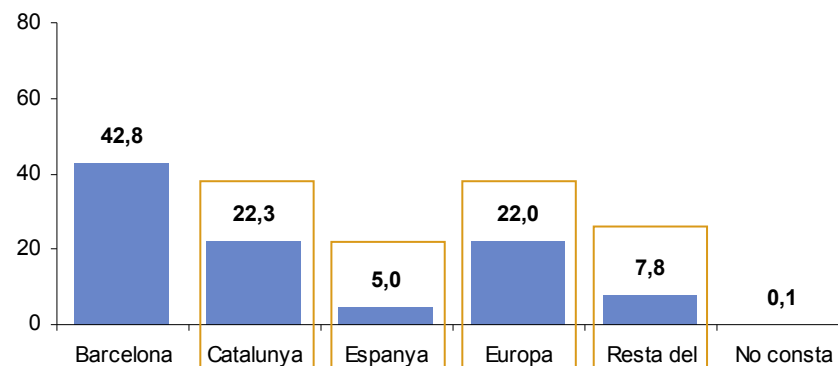


(*) Font: Lectura del Padró Municipal d'Habitants a 30.06.2012. Departament d'Estadística. Ajuntament de Barcelona.



Lloc de residència dels visitants del Museu Blau

Lloc de residència



	TOTAL (n=296)
Àmbit metropolità	78,7
Resta Barcelona	11,8
Girona	1,4
Lleida	2,4
Tarragona	3,0
No consta	2,7

	TOTAL (n=66)
Andalusia	24,2
Madrid	18,2
Aragó	10,6
Illes Balears	9,1
Com. Valenciana	6,1
Resta Espanya	31,8

	TOTAL (n=292)
Itàlia	17,5
Regne Unit	15,8
Alemanya	15,4
França	13,4
Bèlgica i Holanda	13,4
Rússia	5,1
Resta d'Europa	18,8
No consta	0,7

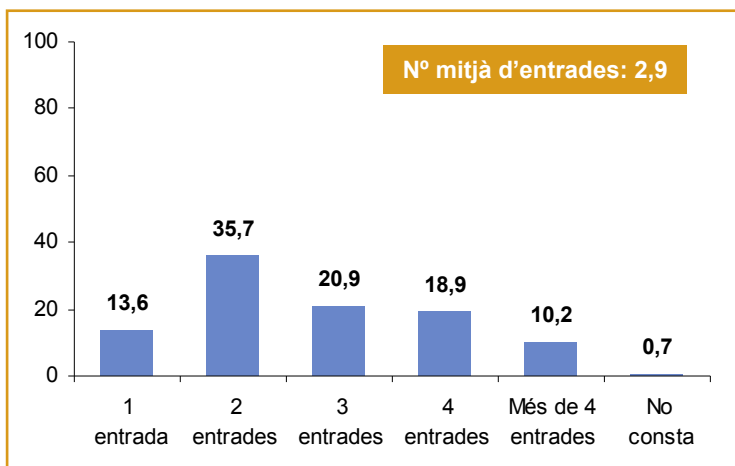
	TOTAL (n=104)
EEUU i Canadà	34,6
Resta d'Amèrica	29,8
Japó	12,5
Resta d'Àsia	16,3
Oceania	2,9
Àfrica	1,9
No consta	1,9



Els visitants compren gairebé tres entrades de mitjana

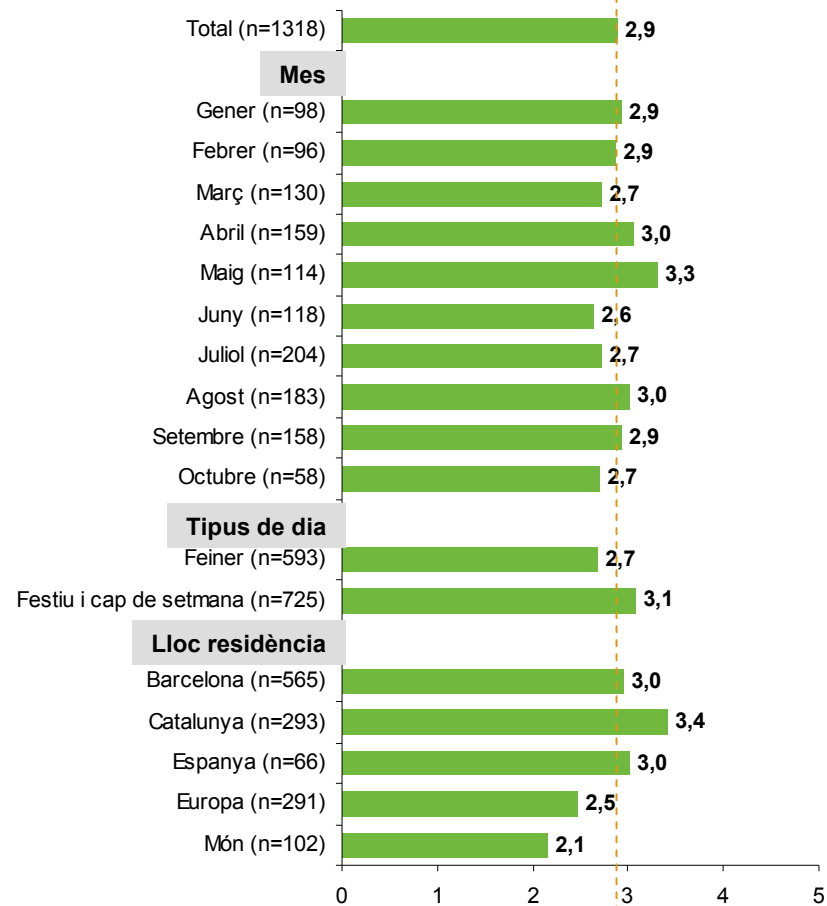
- Un **35,7% dels entrevistats va comprar dues entrades en la seva visita al Museu Blau**, per un 20,9% que va comprar-ne tres i un 18,9% que en comprà quatre i el 10,2% més de quatre. Un 13,6% només va comprar una entrada i al 0,7% de les enquestes no consta aquesta informació.
- Per segments de població, van comprar més entrades de mitjana els que hi van anar al maig i els residents a la resta de Catalunya.

Número d'entrades adquirides



Mitjana d'entrades adquirides

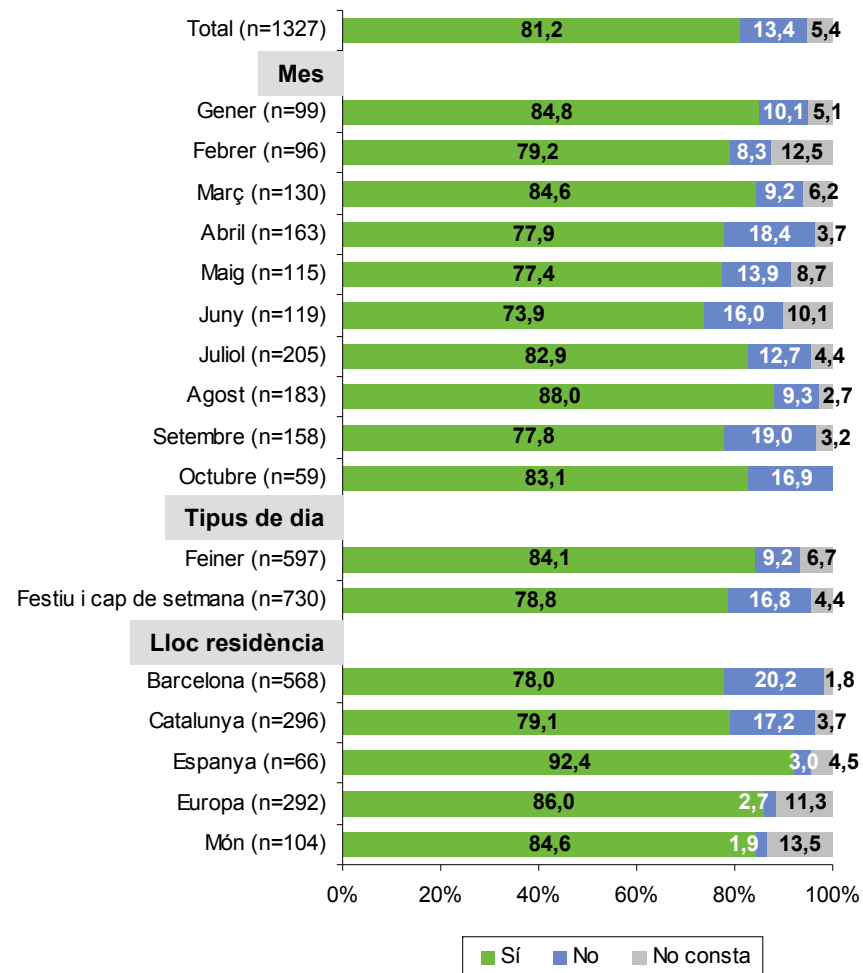
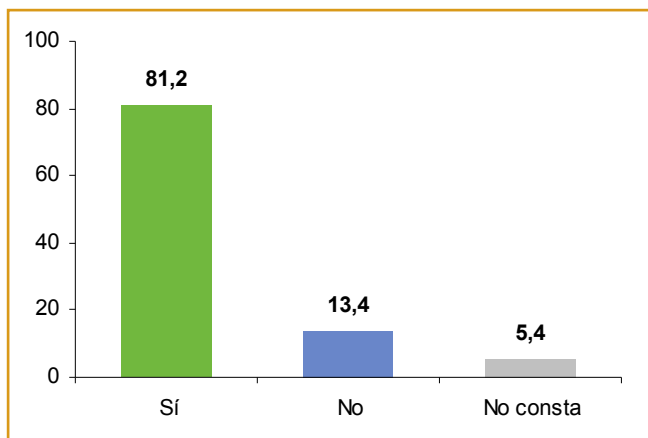
-Consta el número d'entrades (n=1.318)-



La gran majoria era la primera vegada que visitava el Museu Blau

- o El 81,2% dels entrevistats era la primera vegada que visitava el **Museu Blau**, per un 13,4% que ja hi havia anat amb anterioritat. A un 5,4% de les enquestes no consta aquesta informació.
- o Els entrevistats que més han repetit visita al Museu Blau són els que hi van anar durant els mesos d'abril (18,4%) i setembre (19,0%), així com els residents a Barcelona (20,2%) i la resta de Catalunya (17,2%).

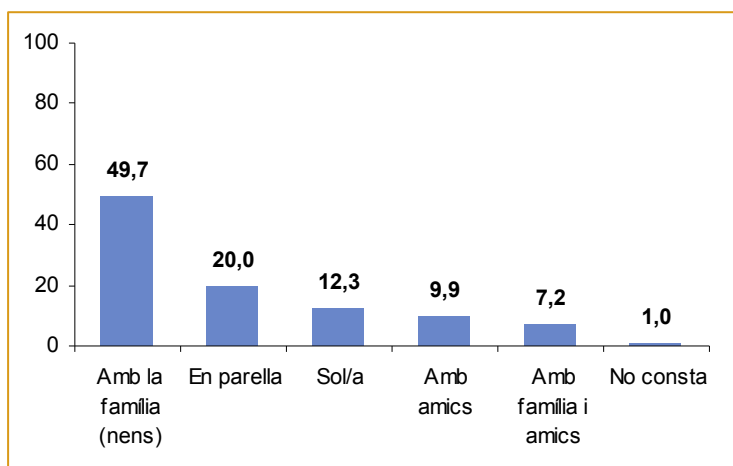
És la primera vegada que visita el museu?



■ Sí ■ No ■ No consta

Els visitants del Museu Blau hi van fonamentalment amb la família

Amb qui ha vingut al museu?



- o **Prop de la meitat dels entrevistats ha visitat el Museu Blau amb la família, sobretot amb nens.** En menor proporció, un 20,0% diu que va amb la parella, el 12,3% que hi va sol, un 9,9% amb amics i el 7,2% amb família i amics. A l'1,0% de les enquestes no consta aquesta informació.
- o A tots els segments de població referits al moment de la visita, són majoria els que van anar a aquest museu amb la família.
- o Pel que fa al lloc de residència, només entre els residents a l'estranger hi ha una proporció més alta de persones que hi han anat amb la parella, sols o amb amics.

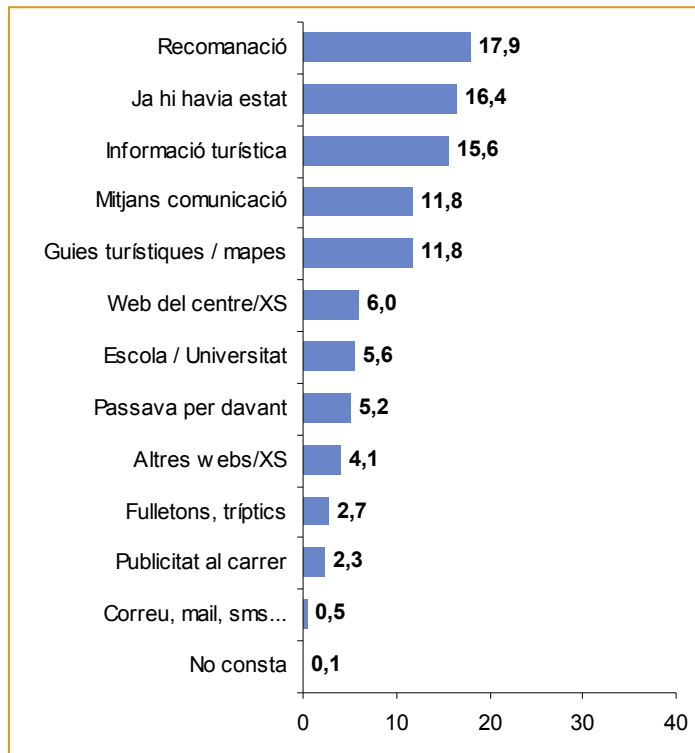
Amb qui ha vingut al museu?

	TOTAL (n=1327)	Mes										Tipus de dia	
		Gener (n=99)	Febrer (n=96)	Març (n=130)	Abril (n=163)	Maig (n=115)	Juny (n=119)	Juliol (n=205)	Agost (n=183)	Setem- bre (n=158)	Octubre (n=59)	Feiner (n=597)	Festius (n=730)
Amb la família (nens)	49,7	51,5	59,4	50,0	69,3	32,2	38,7	45,4	57,4	44,3	37,3	44,6	53,8
En parella	20,0	17,2	14,6	27,7	14,1	19,1	28,6	16,6	20,2	21,5	25,4	19,3	20,7
Sol/a	12,3	10,1	13,5	6,9	8,0	15,7	10,9	17,6	8,2	14,6	22,0	16,9	8,5
Amb amics	9,9	11,1	11,5	10,8	4,3	11,3	12,6	13,2	8,7	8,2	6,8	14,1	6,4
Amb família i amics	7,2	8,1	1,0	3,8	4,3	19,1	9,2	6,8	3,3	10,1	8,5	3,9	9,9
No consta	1,0	2,0		0,8		2,6		0,5	2,2	1,3		1,3	0,7

	TOTAL (n=1327)	Lloc de residència				
		Barcelona (n=568)	Catalunya (n=296)	Espanya (n=66)	Europa (n=292)	Resta món (n=104)
Amb la família (nens)	49,7	59,9	64,2	53,0	26,4	16,3
En parella	20,0	16,2	14,5	12,1	31,8	28,8
Sol/a	12,3	10,0	5,1	15,2	17,5	28,8
Amb amics	9,9	7,0	4,7	7,6	18,5	16,3
Amb família i amics	7,2	6,5	10,5	10,6	4,1	7,7
No consta	1,0	0,4	1,0	1,5	1,7	1,9

La manera com els entrevistats s'han assabentat de l'existència del Museu Blau és força variada

Com s'ha assabentat de l'existència del museu?



- **En el cas del Museu Blau no hi ha cap mitjà que destaquï per sobre dels altres quan es demana pel mitjà prescriptor.** Així, un 17,9% diu que s'ha assabentat de l'existència del museu perquè li han recomanat, un 16,4% diu que ja hi havia estat i el 15,6% esmenta la informació turística, seguits dels que han esmentat els mitjans de comunicació (11,8%) i les guies turístiques o mapes (11,8%).
- Ja per sota del 10%, esmenten la web del centre (6,0%), el centre d'estudis (5,6%), que passaven per davant (5,2%), altres webs (4,1%), fulletons i tríptics (2,7%) o publicitat al carrer (2,3%), entre altres.
- La principal diferència es dona segons el lloc de residència. Així entre els que viuen a Barcelona o Catalunya citen més el boca-orella, que ja hi havien estat o els mitjans de comunicació, en tant que els que viuen a l'estranger destaquen la informació turística i les guies o mapes.

Com s'ha assabentat de l'existència del museu?

	TOTAL (n=1327)	Mes										Tipus de dia	
		Gener (n=99)	Febrer (n=96)	Març (n=130)	Abril (n=163)	Maig (n=115)	Juny (n=119)	Juliol (n=205)	Agost (n=183)	Setem- bre (n=158)	Octubre (n=59)	Feiner (n=597)	Festius (n=730)
		Recomanació	17,9	20,2	18,8	20,0	23,3	21,7	15,1	10,2	14,8	14,6	37,3
Ja hi havia estat	16,4	11,1	16,7	23,1	17,2	10,4	23,5	15,1	12,0	22,8	6,8	11,7	20,3
Informació turística	15,6	13,1	6,3	5,4	9,8	11,3	11,8	21,0	31,1	15,2	23,7	24,5	8,4
Mitjans comunicació	11,8	18,2	13,5	19,2	14,7	28,7	6,7	6,3	4,9	7,6	3,4	8,2	14,8
Guies turístiques / mapes	11,8	6,1	13,5	6,2	6,7	11,3	13,4	17,1	10,4	15,2	18,6	17,4	7,1
Web del centre/XS	6,0	9,1	3,1	6,9	8,0	1,7	5,9	6,3	8,2	3,8	3,4	6,7	5,3
Escola / Universitat	5,6	5,1	4,2	3,8	4,3	7,0	5,9	6,8	6,6	5,7	5,1	7,5	4,0
Passava per davant	5,2	6,1	6,3	5,4	6,1	3,5	5,9	5,9	4,9	5,1		4,7	5,6
Altres webs/XS	4,1	6,1	11,5	6,2	4,9	1,7	4,2	2,9	0,5	4,4	1,7	3,0	5,1
Fulletons, tríptics	2,7	3,0	2,1	1,5	1,8	1,7	2,5	5,4	3,3	2,5		2,2	3,2
Publicitat al carrer	2,3	1,0	3,1	1,5	1,8		5,0	2,4	3,3	3,2		2,3	2,3
Correu, mail, sms...	0,5	1,0	1,0	0,8	1,2	0,9						0,2	0,7
No consta	0,1							0,5					0,1

	TOTAL (n=1327)	Lloc de residència				
		Barcelona (n=568)	Catalunya (n=296)	Espanya (n=66)	Europa (n=292)	Resta món (n=104)
		Recomanació	17,9	25,0	24,0	16,7
Ja hi havia estat	16,4	22,4	26,4	12,1	1,0	1,9
Informació turística	15,6	1,2	2,7	27,3	45,5	39,4
Mitjans comunicació	11,8	16,4	17,2	7,6	1,7	2,9
Guies turístiques / mapes	11,8	0,5	0,3	9,1	36,6	36,5
Web del centre/XS	6,0	7,9	9,1	3,0	1,0	1,9
Escola / Universitat	5,6	8,8	4,4	3,0	1,7	3,8
Passava per davant	5,2	5,5	5,4	6,1	4,8	3,8
Altres webs/XS	4,1	5,1	5,1	4,5	2,4	1,0
Fulletons, tríptics	2,7	2,8	2,4	7,6	2,4	1,0
Publicitat al carrer	2,3	4,0	1,7	3,0	0,3	
Correu, mail, sms...	0,5	0,4	1,0		0,3	
No consta	0,1		0,3			



Síntesi

En relació a **les entrevistes realitzades**:

- Hi ha una proporció similar d'homes i dones entre els entrevistats.
- El 42,8% dels entrevistats viu a Barcelona i al voltant d'una cinquena part viu a la resta de Catalunya. El 30% prové de l'estranger.
- La gran majoria és la primera vegada que visitaven el museu (81,2%).
- Els entrevistats han adquirit 2,9 entrades de mitjana i hi van sobretot amb la família i nens (49,7%).
- En referència al mitjà prescriptor, els residents a Barcelona i Catalunya esmenten més mitjans de proximitat mentre que els que viuen a l'estranger es refereixen més a la informació específica per al turista.

GESOP

Gabinet d'Estudis Socials i Opinió Pública, SL

C/ Lull 102, 5ª planta. 08005 Barcelona

Tel. 93 300 07 42 Fax 93 300 55 22

www.gesop.net

www.twitter.com/@_GESOP