

GESOP



**jardí
botànic**

Museu de
Ciències Naturals
de Barcelona



**Explotació estadística de les dades dels visitants
del Museu de Ciències Naturals – Jardí Botànic
Gener – octubre 2012**

Informe de resultats

Desembre de 2012



Í n d e x

Presentació _____	2
Afluència al museu entre gener i octubre de 2012 _____	3
Els resultats de l'enquesta _____	7
Síntesi _____	21

PRESENTACIÓ:

A les següents pàgines es presenta l'informe de resultats per al Museu de Ciències Naturals - Jardí Botànic, encarregat per l'Institut de Cultura de Barcelona. Aquest organisme encetà l'any passat un projecte per tal de conèixer el perfil dels visitants dels museus municipals, que es va tornar al llarg del 2012 amb un seguit de canvis metodològics que homogeneitzaven la recollida de la informació a tots els centres.

Així doncs, els responsables dels diferents equipaments participants han continuat recollint la informació relativa als visitants, de manera que es pugui continuar amb el projecte de l'ICUB.

En concret, s'ha recollit la següent informació dels visitants enquestats:

- Sexe de la persona que va comprar les entrades
- El lloc de residència habitual
- Número d'entrades adquirides
- Si era la primera visita al museu
- Amb qui hi va anar
- Mitjà pel que es va assabentar de l'existència del museu

L'informe està estructurat en diferents apartats. En el primer capítol s'analitza quina ha estat l'afluència al museu, comparant amb les dades d'enquesta per observar les possibles desviacions.

A continuació, es fa una anàlisi descriptiva de les dades d'enquesta segons el moment de la presa de la informació, és a dir, per mes i tipus de dia, a més de per lloc de residència.

Per finalitzar, s'inclou un capítol de síntesi.

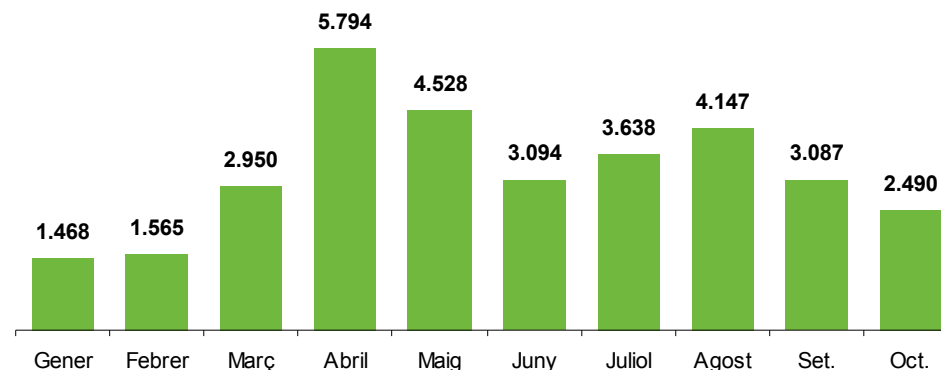


Afluència al museu entre gener i octubre de 2012

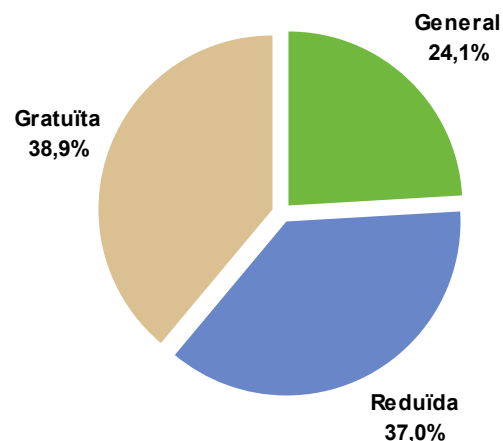
L'abril és el mes que més persones han visitat el Jardí Botànic, seguit dels mesos de maig i agost

- o Al llarg del període que va del gener a l'octubre del 2012, **32.761 persones han visitat el Jardí Botànic**, de les quals 7.884 han entrat amb l'entrada general (24,1%), 12.120 amb la reduïda (37,0%) i 12.757 amb la gratuïta (38,9%). L'abril és el mes en què s'ha registrat un major nombre de visitants, seguit del maig i l'agost. Al gener i febrer, en canvi, el nombre de visitants registrats es situa al voltant dels 1.500.
- o La proporció d'entrades generals, reduïdes i gratuïtes es manté força estable al llarg dels mesos analitzats, amb cert increment de les entrades gratuïtes durant els mesos de febrer i abril, i de les generals durant el juny i l'octubre.

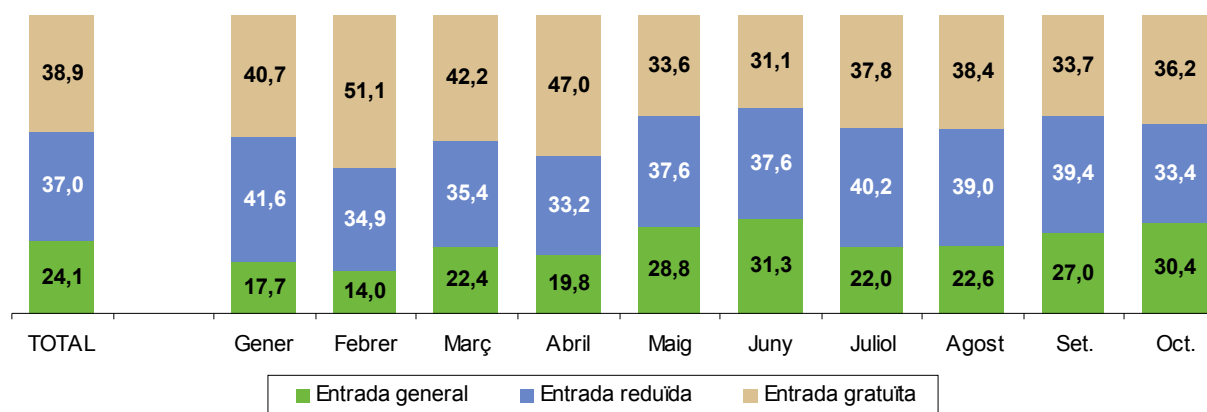
TOTAL ENTRADES VENUDES: 32.761



TIPUS D'ENTRADA



Distribució per mes



En el període considerat, s'ha fet una enquesta per cada 24,9 persones que han visitat el museu

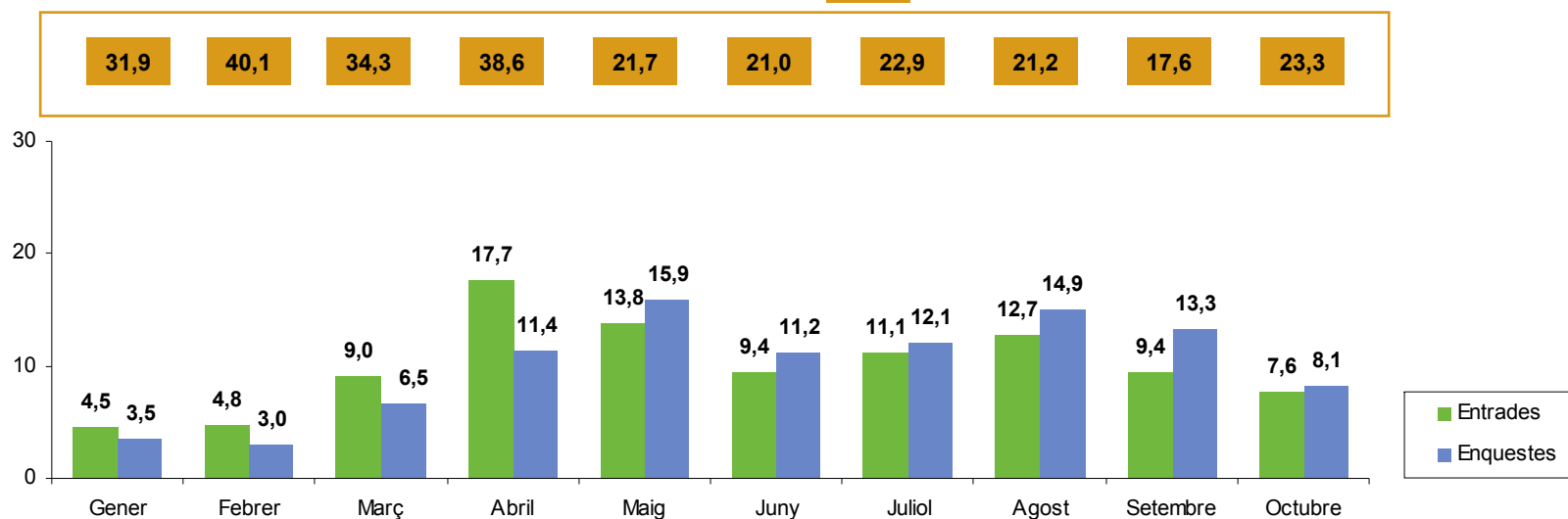
- o Si es compara la distribució del volum d'entrades i enquestes realitzades durant els mesos analitzats, s'observa que la proporció d'entrades venudes i enquestes realitzades es manté força similar al llarg dels mesos. Fins l'abril, però, la proporció d'entrades venudes supera la d'enquestes, i la ràtio supera les 30 entrades per cada enquesta realitzada. A partir de maig, en canvi, la ràtio d'entrades i enquestes es manté més estable al voltant dels 20 visitants per cada enquesta.

COMPARATIU ENTRADES

TOTAL ENTRADES VENUDES: 32.761

TOTAL ENQUESTES REALITZADES: 1.314

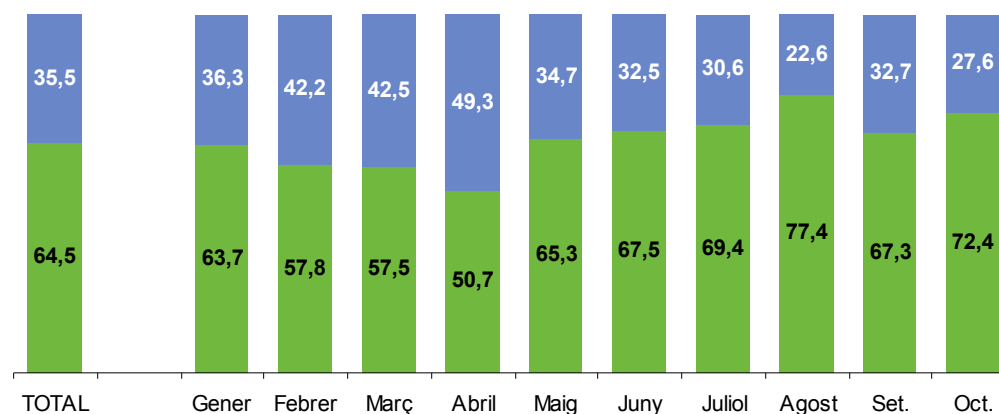
Entrades / Enquestes **24,9**



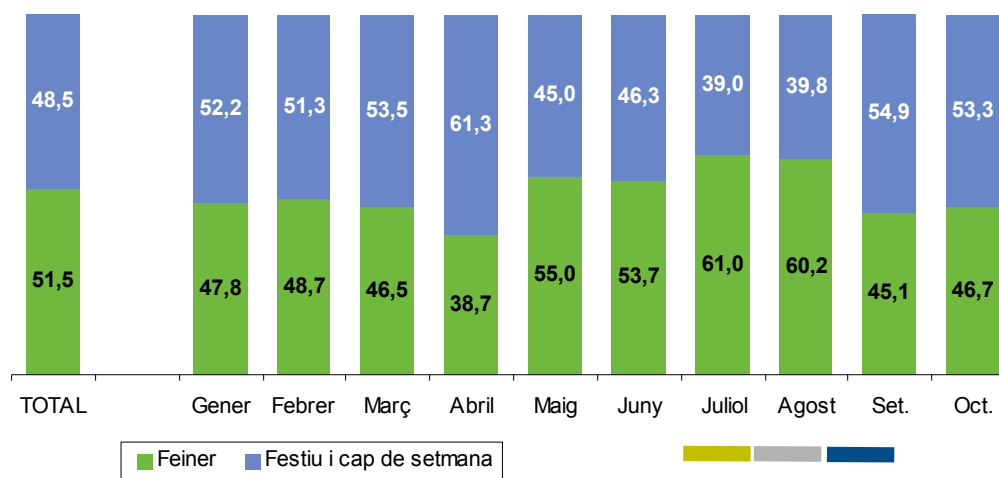
El 35,5% dels visitants hi va en dia festiu. A l'enquesta aquesta proporció és més alta

- o El 64,5% dels visitants que va visitar el Jardí Botànic entre gener i octubre ho va fer en un dia feiner, mentre que el 35,5% restant hi va anar en un dia festiu o en cap de setmana.
- o La distribució en la venda d'entrades segons en dia laborable o feiner es manté força estable per als deu mesos, malgrat al febrer i març, i sobretot a l'abril, tendeixen a incrementar la venda d'entrades en dia festiu, mentre que a l'agost creixen més de deu punts les entrades en dia feiner.
- o Si es comparen aquestes dades amb les de l'enquesta, s'observa una sobrerrepresentació dels dies festius en la mostra per a tots els mesos.

ENTRADES
 -Distribució per mes-



ENQUESTES
 -Distribució per mes-



■ Feiner ■ Festiu i cap de setmana

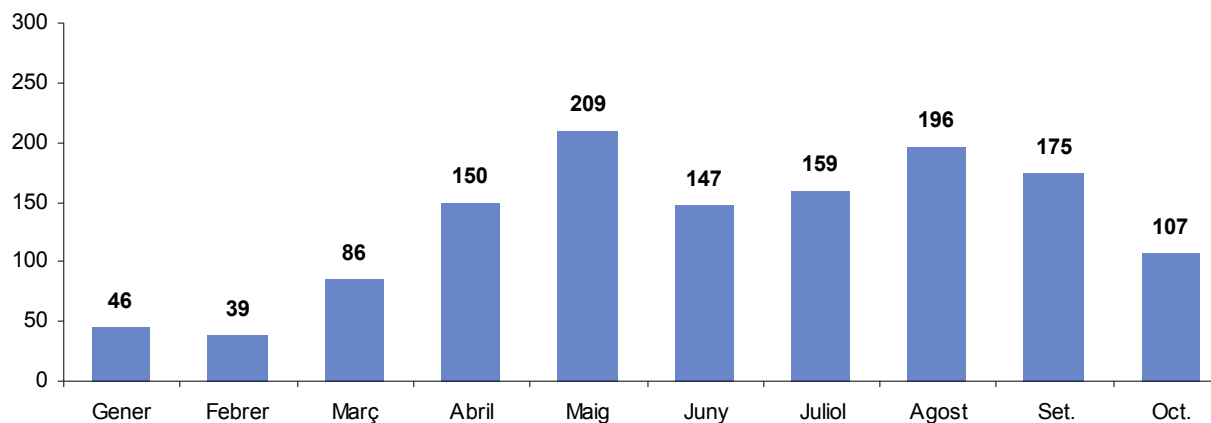


Els resultats de l'enquesta

S'han realitzat un total de 1.314 entrevistes entre gener i octubre

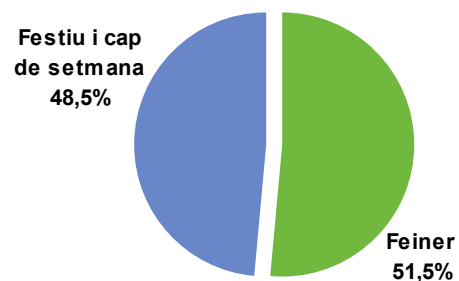
- o En total s'han realitzat 1.314 enquestes al llarg dels 10 mesos analitzats. El maig és el mes que s'han realitzat més enquestes, arribant fins a les 209, seguit de l'agost (196) i setembre (175). Per altra banda, el mínim d'enquestes es situa als mesos de gener i febrer, amb 46 i 39 enquestes respectivament.
- o Pel que fa **al tipus de dia** en que s'han realitzat les enquestes, el 51,5% s'ha fet en dia feiner, mentre un 48,5% en festius o caps de setmana. La proporció d'enquestes es manté al llarg de la sèrie.
- o Segons **la franja horària en què s'ha realitzat l'enquesta**, un 14,2% d'enquestes s'han fet al matí, un 46,4% entre les 12h i les 15h de la tarda, un 39,4% després de les 15h i fins al tancament del museu.
- o Si es mira la distribució per mesos s'aprecien certes oscil·lacions. Durant els mesos d'abril i maig s'observa un lleuger increment de la proporció d'enquestes realitzades al matí, mentre que les realitzades al gener, febrer i març augmenten notablement la proporció d'enquestes fetes al migdia (al voltant del 65%), i durant els mesos d'estiu les realitzades a la tarda.

TOTAL ENQUESTES REALITZADES: 1.314

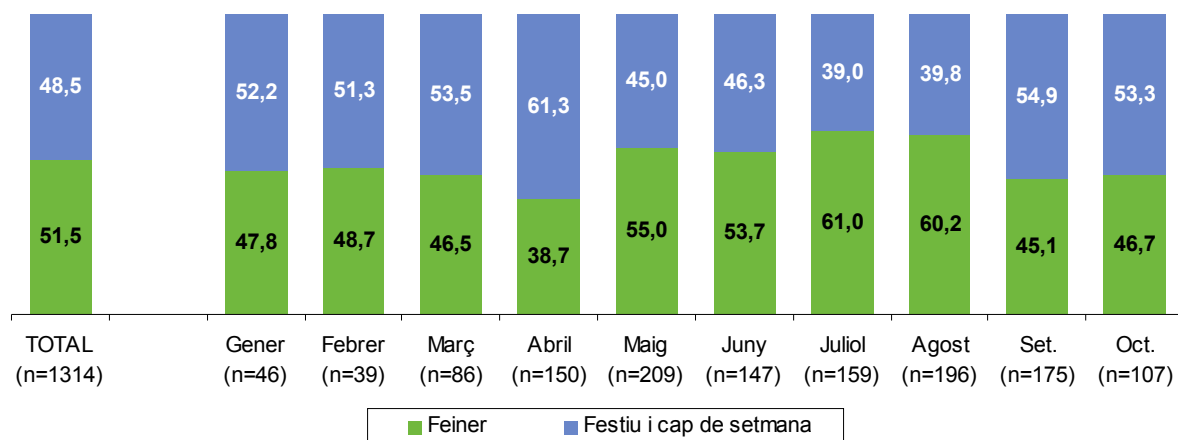


Un 51,5% de les enquestes s'han fet en dia festiu i la franja horària en què se n'han fet més és al migdia

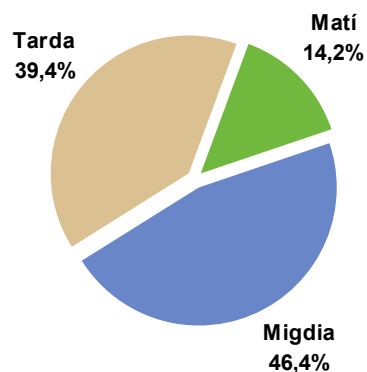
TIPUS DE DIA



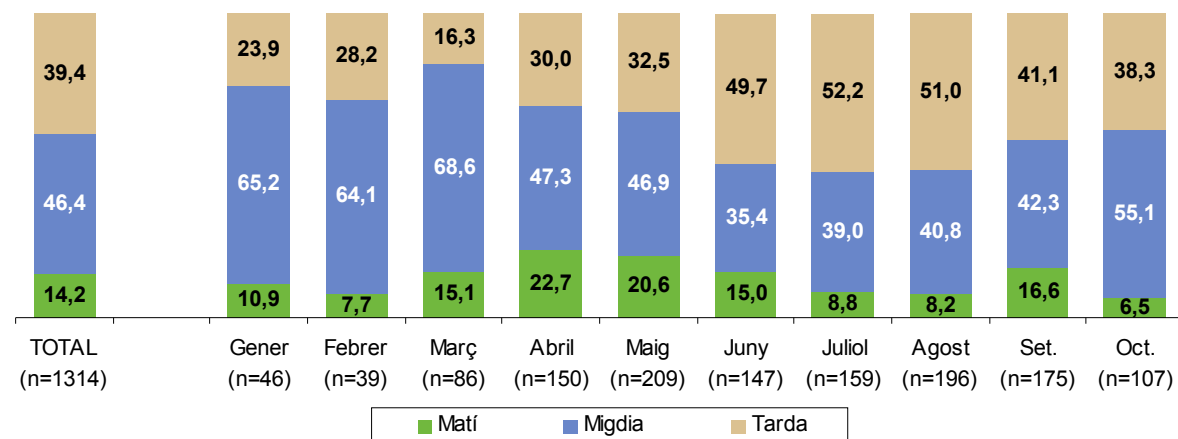
Distribució per mes



FRANJA HORÀRIA (*)



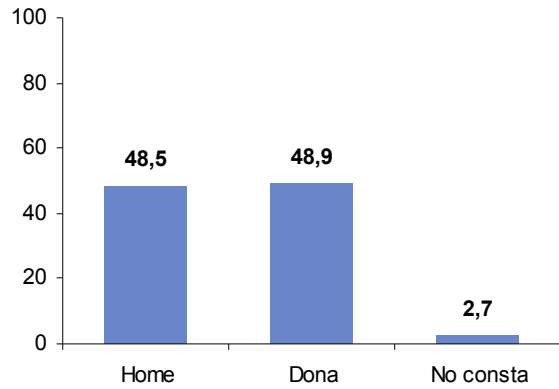
Distribució per mes



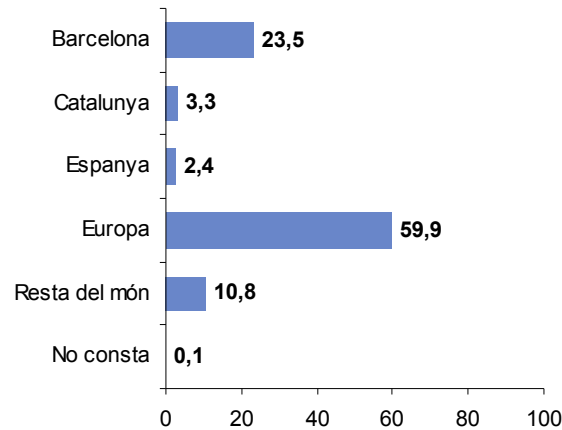
(*) Franges horàries: *matí*, fins les 12h; *migdia*, de 12h a 14:59h; *tarda*, de 15h a 19:59h; *nit*, a partir de les 20h.

El 82% dels visitants en aquest període és la primera vegada que visiten el Jardí Botànic

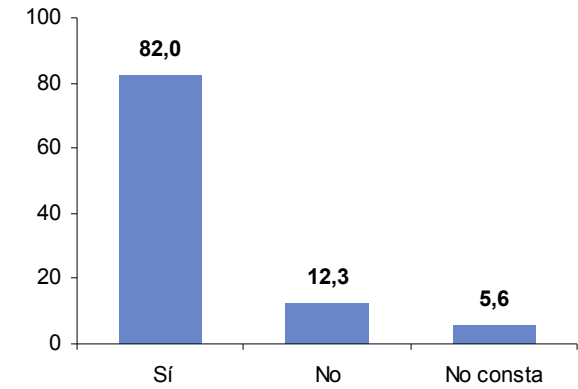
Sexe



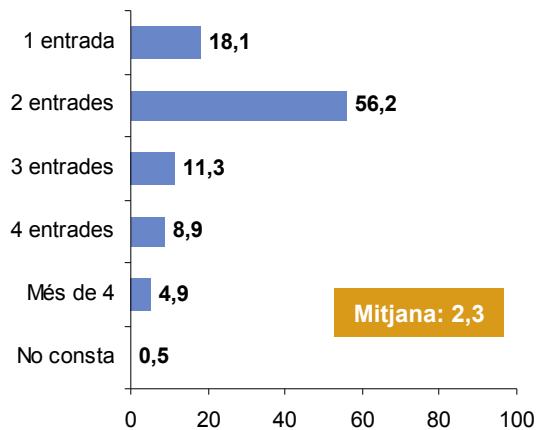
Lloc de residència



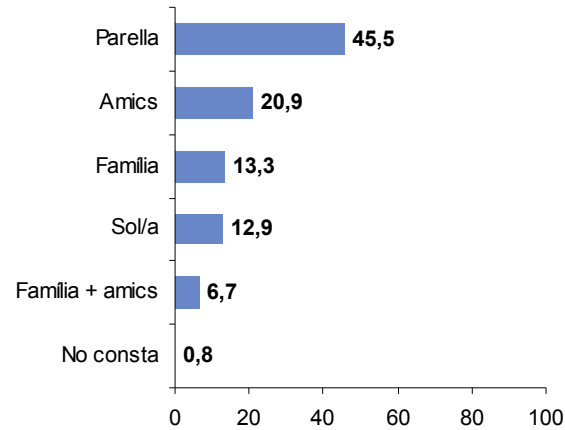
Primera visita



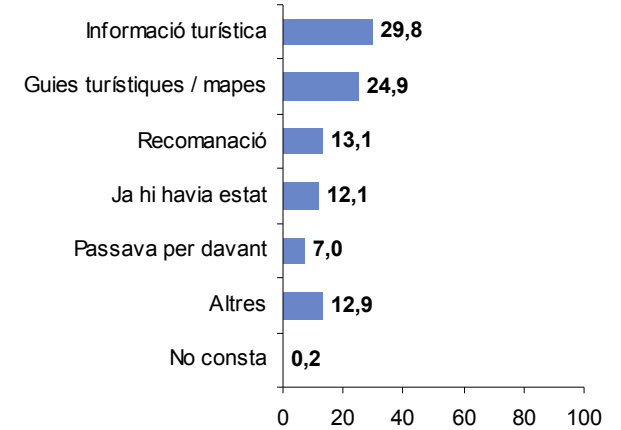
Número d'entrades comprades



Acompanyant

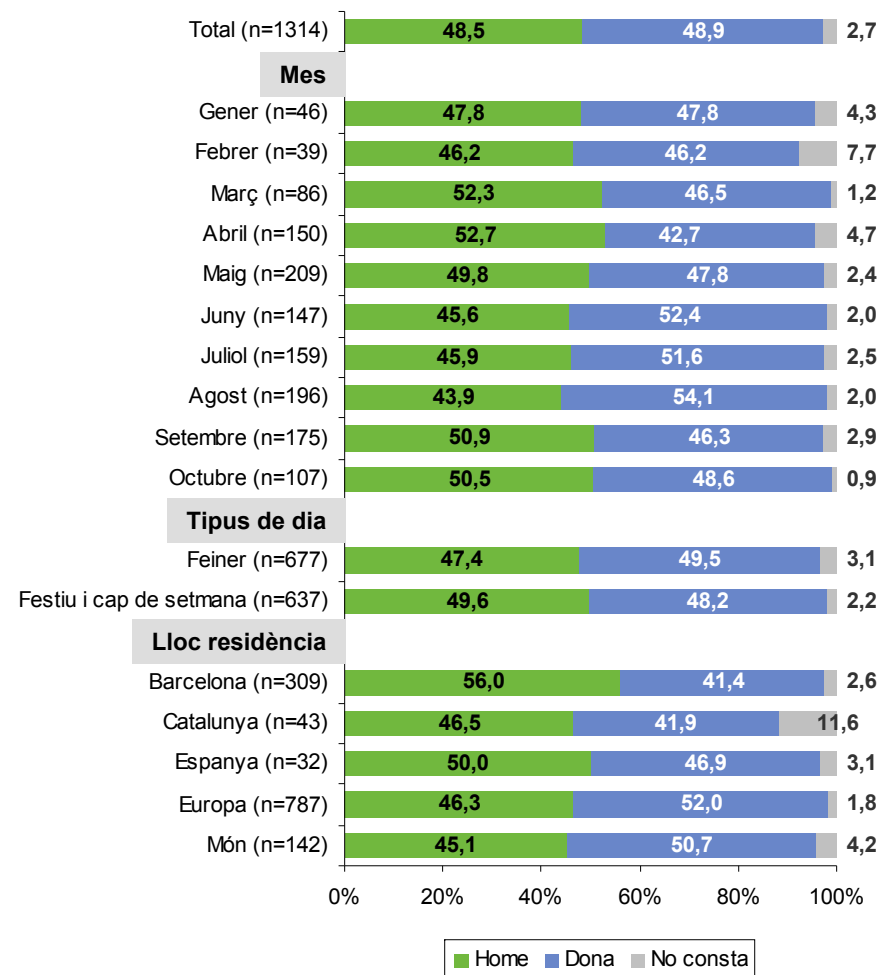
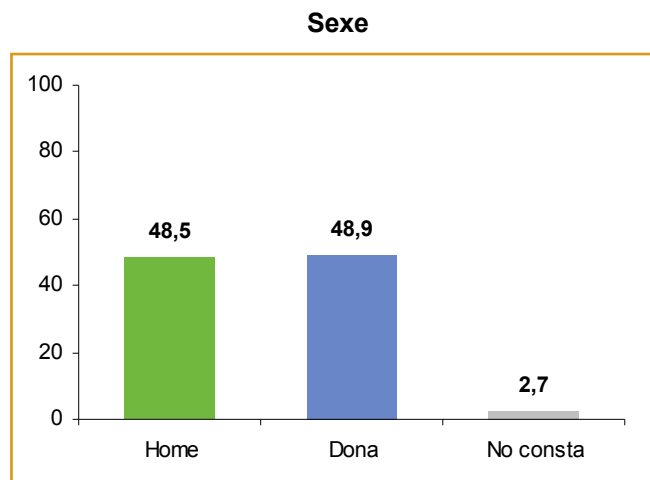


Mitjà prescriptor



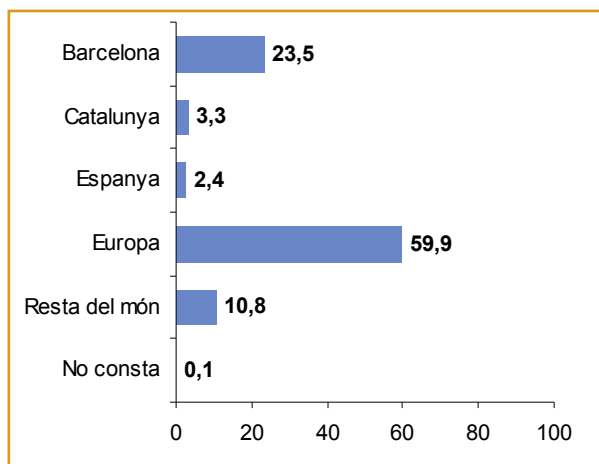
Hi ha una proporció similar d'homes i dones que compren l'entrada quan van al Jardí Botànic

- o El 48,5% dels entrevistats han estat homes, mentre que el 48,9% són dones. En un 2,7% no consta el sexe de l'entrevistat.
- o Segons el mes, el tipus de dia i lloc de residència dels entrevistats, la proporció d'homes i dones que han comprat entrada pel Jardí Botànic es manté molt estable.



Gairebé un 60% de visitants és turista europeu i un 10,8% de la resta del món. Un 23,5% és de Barcelona.

On resideix habitualment?

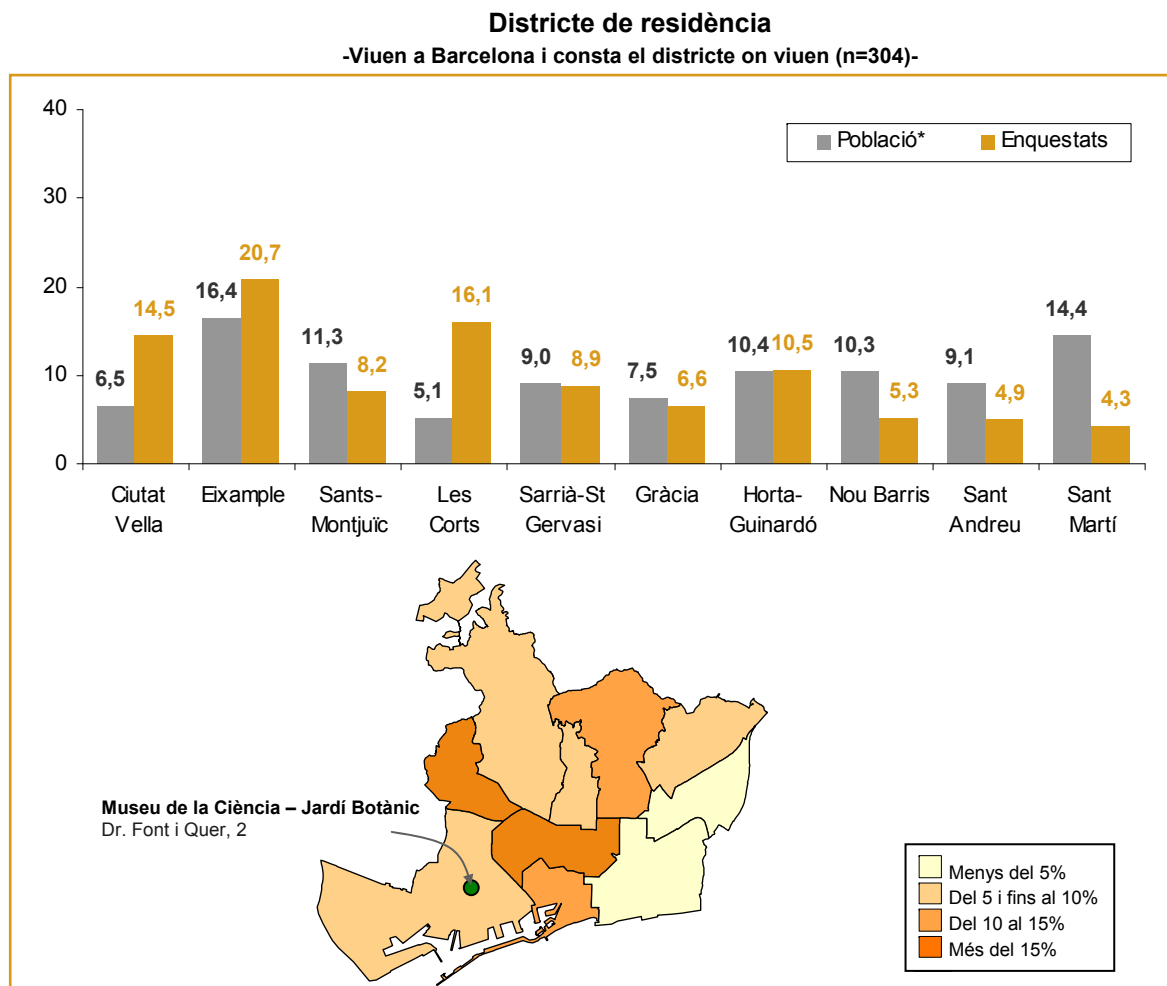
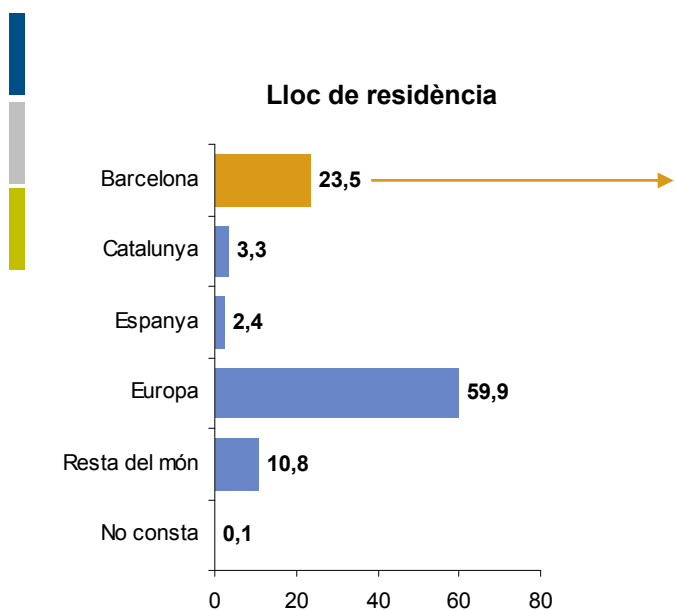


- o **El 59,9% dels visitants al Jardí Botànic són turistes europeus** i un altre 10,8% són turistes de la resta del món. Gairebé una quarta part dels visitants (23,5%) són barcelonins, molt per davant dels visitants que vénen de la resta de Catalunya (3,3%) o de la resta d'Espanya (2,4%).
- o Segons el mes en què s'ha realitzat la visita, els turistes europeus que accedeixen al Jardí Botànic sobresurten al febrer i a l'agost, mentre que els turistes de la resta del món destaquen al gener, el març i el juliol. Per altra banda, el gener i al maig incrementa la proporció de barcelonins que accedeix al Jardí Botànic.
- o Segons el tipus de dia de la visita, els dies feines incrementa la proporció de visitants europeus i de la resta del món, mentre que els dies festius arriben fins al 36,4% els barcelonins que visiten el Jardí Botànic.

	TOTAL (n=1314)	Mes										Tipus de dia	
		Gener (n=46)	Febrer (n=39)	Març (n=86)	Abril (n=150)	Maig (n=209)	Juny (n=147)	Juliol (n=159)	Agost (n=196)	Setem- bre (n=175)	Octubre (n=107)	Feiner (n=677)	Festius (n=637)
Barcelona	23,5	32,6	15,4	22,1	30,7	22,5	28,6	20,1	14,3	29,7	20,6	11,4	36,4
Catalunya	3,3	8,7	2,6	2,3	5,3	6,2	2,0	2,5	1,5	2,9		1,8	4,9
Espanya	2,4	6,5		4,7	3,3	1,9	1,4	3,8	1,5	1,1	2,8	2,4	2,5
Europa	59,9	32,6	74,4	54,7	54,7	61,2	57,8	57,2	75,5	53,1	64,5	71,0	48,0
Resta del món	10,8	19,6	7,7	16,3	6,0	8,1	9,5	16,4	7,1	13,1	12,1	13,3	8,2
No consta	0,1						0,7					0,1	
Estranger	70,7	52,2	82,1	70,9	60,7	69,4	67,3	73,6	82,7	66,3	76,6	84,3	56,2

Entre els barcelonins, els veïns de l'Eixample, seguit dels de Les Corts i Ciutat Vella són els que més han visitat el Jardí Botànic

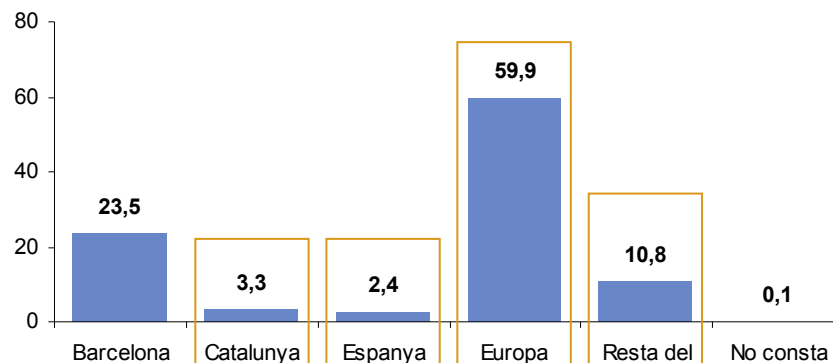
- Entre els enquestats residents a Barcelona (23,5%), els que més han accedit al Jardí Botànic durant el període analitzat són els veïns de l'Eixample (20,7%), Les Corts (16,1%) i Ciutat Vella (14,5%). Amb menor freqüència, un 10,5% dels visitants barcelonins viuen a Horta – Guinardó, un 8,9% a Sarrià - Sant Gervasi, el 8,2% de Sants-Montjuïc, per davant de la resta de districtes.



(*) Font: Lectura del Padró Municipal d'Habitants a 30.06.2012. Departament d'Estadística. Ajuntament de Barcelona.

Lloc de residència dels visitants al Jardí Botànic

Lloc de residència



	TOTAL (n=43)
Àmbit metropolità	67,4
Resta Barcelona	14,0
Girona	11,6
Lleida	4,7
Tarragona	2,3

	TOTAL (n=32)
Pais Basc	15,6
Madrid	12,5
Andalusia	12,5
Castella i Lleó	12,5
Illes Canàries	12,5
Illes Balears	9,4
Com. Valenciana	6,3
Galícia	6,3
Castella-La Manxa	6,3
Resta Espanya	6,3

	TOTAL (n=787)
França	31,5
Alemanya	14,9
Regne Unit	14,1
Itàlia	13,5
Bèlgica i Holanda	6,0
Rússia	5,3
Resta d'Europa	14,4
No consta	0,4

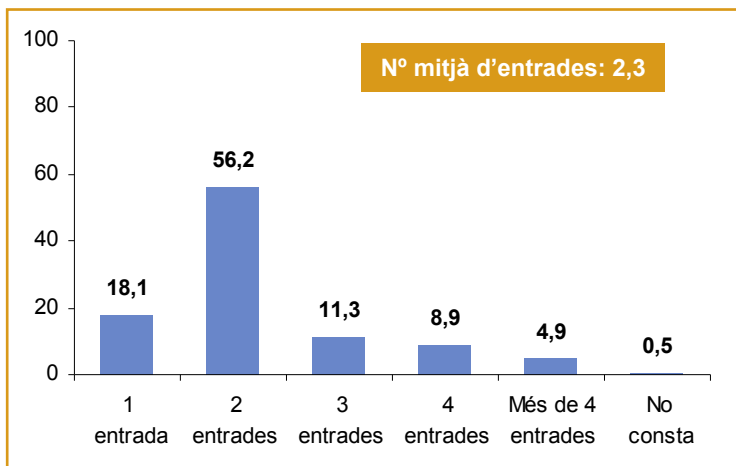
	TOTAL (n=142)
EEUU i Canadà	43,0
Resta d'Amèrica	26,8
Japó	4,9
Resta d'Àsia	22,5
Oceania	1,4
Àfrica	1,4



Els entrevistats han adquirit una mitjana de 2,3 entrades

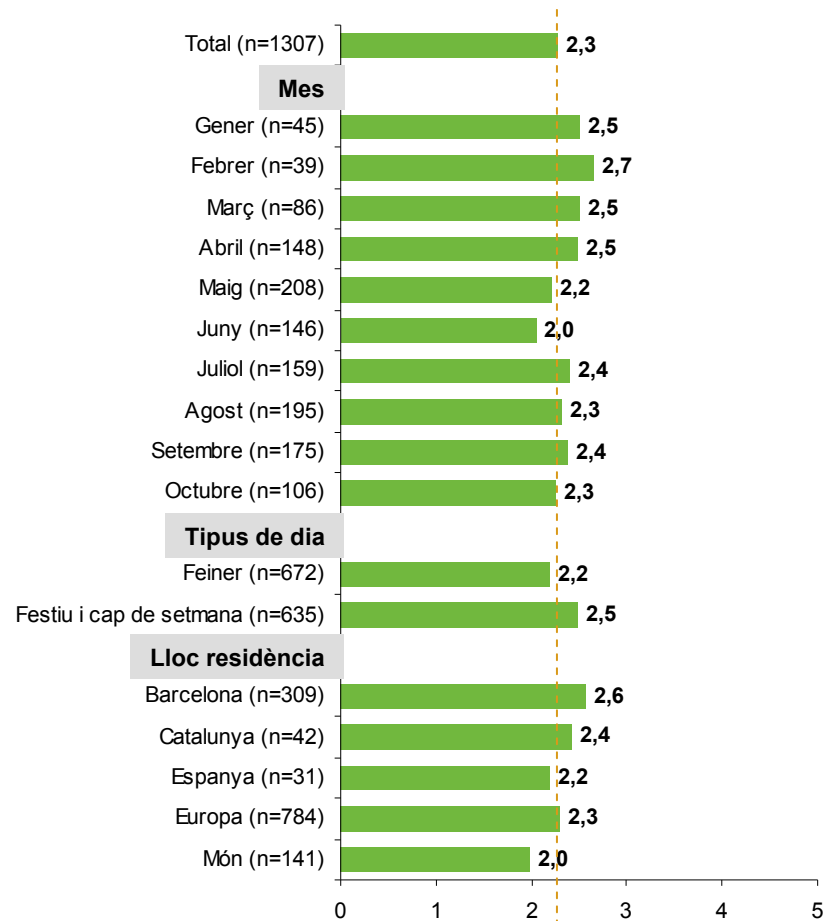
- Els entrevistats al Jardí Botànic han adquirit una mitjana de **2,3 entrades**. Concretament, el 56,2% ha comprat dues entrades, el 18,1% una, l'11,3% tres, el 8,9% quatre i el 4,9% més de quatre. En el 0,5% dels casos no consta el nombre d'entrades adquirides.
- La mitjana d'entrades adquirides pels visitants al Jardí Botànic incrementa els dies festius o caps de setmana (2,5) i entre els residents a Barcelona (2,6), i en menor mesura la resta de Catalunya (2,4). També els primers mesos de l'any s'aprecia un increment en la mitjana d'entrades adquirides per cada entrevistat.

Número d'entrades adquirides



Mitjana d'entrades adquirides

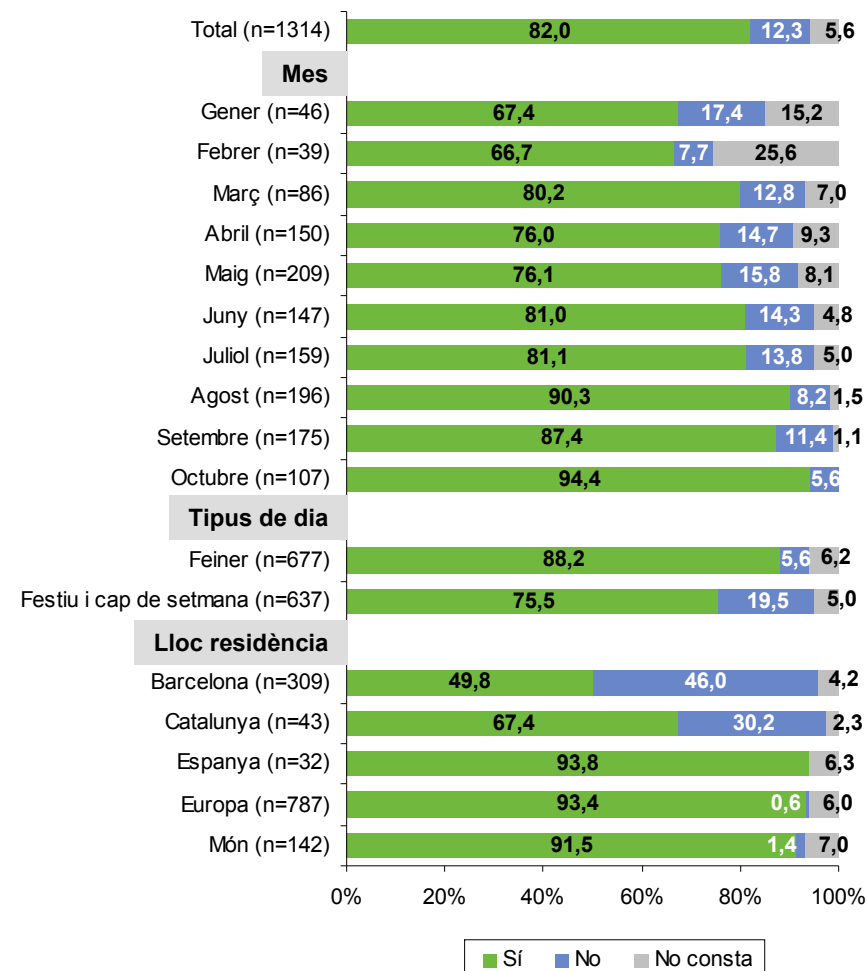
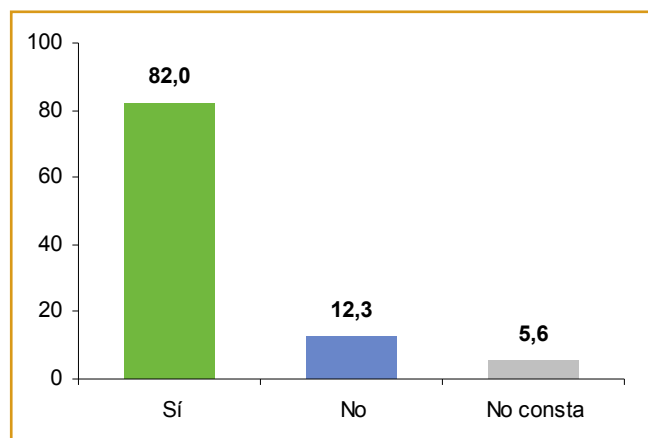
-Consta el número d'entrades (n=1.307)-



La gran majoria era la primera vegada que visitava el Jardí Botànic

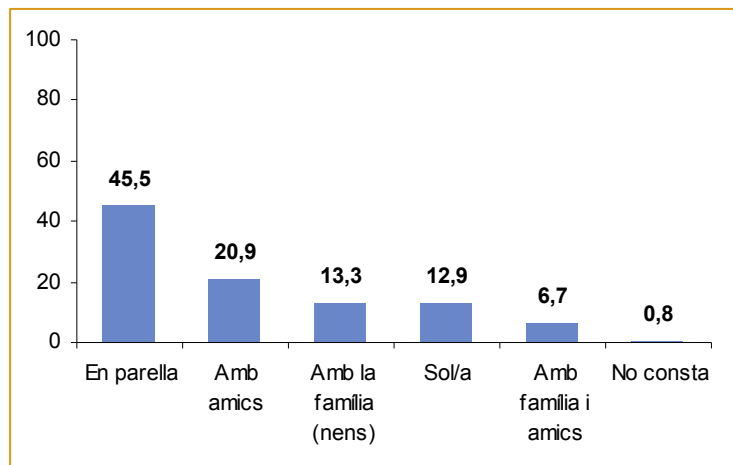
- o El 82,0% dels entrevistats era la primera vegada que visitava el Jardí Botànic, per un 12,3% que ja hi havia anat amb anterioritat. En un 5,6% de les enquestes no consta aquesta informació.
- o Els entrevistats que més han repetit visita al Jardí Botànic són, lògicament, els residents a Barcelona (46,0%) i en menor mesura els que vénen de la resta de Catalunya (30,2%).

És la primera vegada que visita el museu?



La majoria d'entrevistats ha anat al Jardí Botànic acompanyat de la seva parella

Amb qui ha vingut al museu?



- o El 45,5% dels entrevistats ha anat al Jardí Botànic amb la seva parella, força per davant dels que hi han accedit amb amics (20,9%), amb la família (13,3%) o en sols (12,9%). El 6,7% hi ha anat amb família i amics i en un 0,8% dels casos no consta aquesta informació.
- o Els que han accedit al Jardí Botànic amb la parella són amplia majoria durant tots els mesos analitzats, destacant especialment el gener, juny i setembre. Els que hi van amb amics destaquen al maig, mentre els que hi van en família ho fan al juliol i agost, i els que van sols al març.
- o Segons el tipus de dia (feiner o festiu), les proporcions es mantenen molt similars.
- o Els residents a Barcelona o entorn acostumen a anar-hi més en família que els que venen de més lluny.

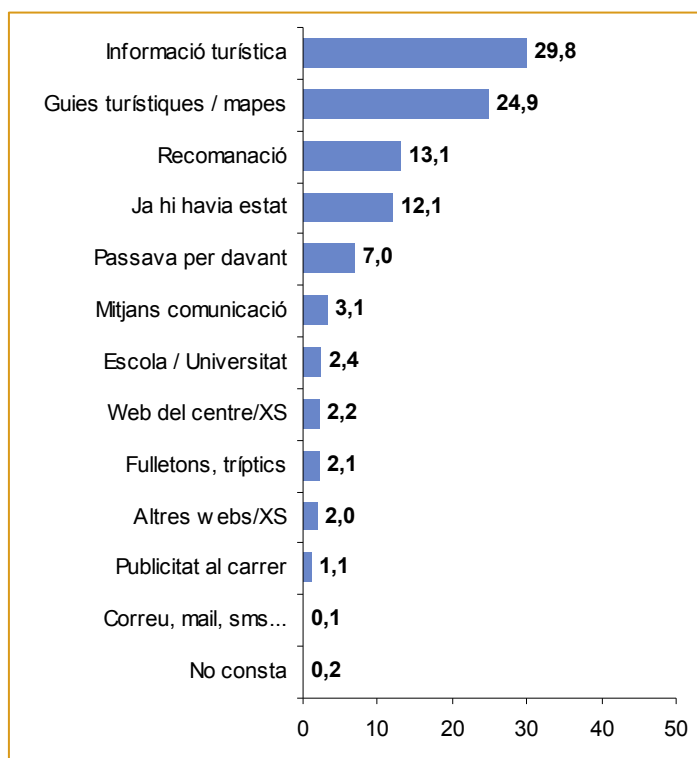
Amb qui ha vingut al museu?

	TOTAL (n=1314)	Mes										Tipus de dia	
		Gener (n=46)	Febrer (n=39)	Març (n=86)	Abril (n=150)	Maig (n=209)	Juny (n=147)	Juliol (n=159)	Agost (n=196)	Setem- bre (n=175)	Octubre (n=107)	Feiner (n=677)	Festius (n=637)
		En parella	45,5	50,0	48,7	43,0	49,3	42,1	51,0	42,8	40,8	50,3	43,0
Amb amics	20,9	19,6	23,1	25,6	20,7	27,8	17,0	17,6	20,4	18,3	18,7	22,2	19,5
En família (nens)	13,3	10,9	10,3	8,1	11,3	11,0	6,8	20,1	19,4	14,3	13,1	11,1	15,7
Sol/a	12,9	13,0	10,3	17,4	9,3	15,8	16,3	11,9	11,7	9,1	14,0	16,0	9,6
Família i amics	6,7	4,3	2,6	5,8	7,3	2,9	8,2	6,9	7,1	8,0	11,2	5,6	7,8
No consta	0,8	2,2	5,1		2,0	0,5	0,7	0,6	0,5			0,9	0,6

	TOTAL (n=1314)	Lloc de residència				
		Barcelona (n=309)	Catalunya (n=43)	Espanya (n=32)	Europa (n=787)	Resta món (n=142)
		En parella	45,5	35,3	46,5	43,8
Amb amics	20,9	16,8	16,3	28,1	21,5	26,1
En família (nens)	13,3	24,6	23,3	12,5	9,4	7,7
Sol/a	12,9	14,2	9,3	15,6	10,9	21,1
Família i amics	6,7	7,4	4,7		7,1	4,9
No consta	0,8	1,6			0,5	

La majoria dels visitants s'han assabentat de l'existència del museu per informació i guies turístiques

Com s'ha assabentat de l'existència del museu?



- El **29,8%** dels entrevistats al Jardí Botànic s'han assabentat de l'existència del museu per la informació turística i un **24,9%** ho ha sabut per les guies turístiques.
- En menor mesura, un **13,1%** hi ha anat per recomanació, un **12,1%** perquè ja hi havia estat abans i un **7,0%** passava per davant i va decidir entrar-hi. Per darrera, els mitjans de comunicació (**3,1%**), el centre formatiu (**2,4%**), la web del centre (**2,2%**) o els fulletons i tríptics (**2,1%**) són altres mitjans pels que els visitants han conegut el museu.
- Les diferències més importants vénen donades pel lloc de residència dels entrevistats. Lògicament els visitants procedents de la resta d'Europa i del món s'han assabentat més de l'existència del museu per la informació i guies turístiques, mentre que el boca-orella funciona més entre els residents a Barcelona, i sobretot entre els que venen de la resta de Catalunya i la resta d'Espanya. Els barcelonins són els que més diuen que el coneixien perquè ja hi havien estat.

Com s'ha assabentat de l'existència del museu?

	TOTAL (n=1314)	Mes										Tipus de dia	
		Gener (n=46)	Febrer (n=39)	Març (n=86)	Abril (n=150)	Maig (n=209)	Juny (n=147)	Juliol (n=159)	Agost (n=196)	Setem- bre (n=175)	Octubre (n=107)	Feiner (n=677)	Festius (n=637)
Informació turística	29,8	21,7	17,9	22,1	25,3	31,6	33,3	34,6	31,1	32,6	28,0	36,8	22,4
Guies turístiques / mapes	24,9	13,0	17,9	15,1	24,0	21,1	21,1	27,7	34,7	22,9	35,5	26,0	23,7
Recomanació	13,1	10,9	15,4	17,4	12,7	12,4	15,0	9,4	10,2	15,4	15,9	11,2	15,1
Ja hi havia estat	12,1	13,0	7,7	12,8	14,7	15,3	13,6	13,8	8,2	11,4	6,5	5,5	19,2
Passava per davant	7,0	17,4	17,9	14,0	6,7	5,3	3,4	5,7	6,1	5,1	8,4	6,9	7,1
Mitjans comunicació	3,1	2,2	7,7	4,7	6,7	2,9	2,7	2,5	1,5	2,3	1,9	2,2	4,1
Escola / Universitat	2,4	8,7		1,2	1,3	5,7	3,4	1,9	0,5	0,6	1,9	3,4	1,3
Web del centre/XS	2,2	2,2			1,3		2,7	1,9	3,1	6,3	1,9	1,8	2,7
Fulletons, triptics	2,1	4,3	5,1	4,7	2,0	2,4	2,0	1,9	1,0	1,7		2,1	2,0
Altres webs/XS	2,0	2,2	10,3	7,0	4,7	1,4	0,7		2,0			2,5	1,4
Publicitat al carrer	1,1	2,2		1,2		1,9	1,4	0,6	1,5	1,7		1,5	0,8
Correu, mail, sms...	0,1	2,2											0,2
No consta	0,2				0,7		0,7					0,1	0,2

	TOTAL (n=1314)	Lloc de residència				
		Barcelona (n=309)	Catalunya (n=43)	Espanya (n=32)	Europa (n=787)	Resta món (n=142)
Informació turística	29,8	0,6	4,7	18,8	41,9	36,6
Guies turístiques / mapes	24,9	1,3		18,8	34,4	32,4
Recomanació	13,1	26,9	37,2	31,3	6,1	10,6
Ja hi havia estat	12,1	45,6	27,9		0,6	0,7
Passava per davant	7,0	5,2	2,3	9,4	7,9	7,0
Mitjans comunicació	3,1	5,2	11,6	6,3	1,9	2,1
Escola / Universitat	2,4	3,2	2,3	3,1	1,7	4,2
Web del centre/XS	2,2	6,1	7,0		0,6	1,4
Fulletons, triptics	2,1	2,3		3,1	2,3	0,7
Altres webs/XS	2,0	1,9	4,7	9,4	1,4	2,8
Publicitat al carrer	1,1	1,0	2,3		1,1	1,4
Correu, mail, sms...	0,1	0,3				
No consta	0,2	0,3				



Síntesi

En relació a **les entrevistes realitzades**:

- Hi ha aproximadament la mateixa proporció d'homes i dones que han comprat l'entrada.
- El 70% dels visitants resideix a l'estranger, sobretot a Europa (59,9%). Gairebé una quarta part dels visitants és barceloní.
- Els entrevistats han comprat de mitjana 2,3 entrades.
- Més del 80% dels entrevistats era la primera vegada que visitava el museu, i el visita majoritàriament amb la parella (45,5%).
- La informació turística i les guies turístiques són els principals mitjans pels quals els visitants estrangers s'assabenten de l'existència dels museus. Els barcelonins i els residents a la resta de Catalunya tendeixen més a assabentar-se'n per recomanació o perquè ja hi havien estat prèviament.

GESOP

Gabinet d'Estudis Socials i Opinió Pública, SL

C/ Lull 102, 5ª planta. 08005 Barcelona

Tel. 93 300 07 42 Fax 93 300 55 22

www.gesop.net

www.twitter.com/@_GESOP